

**Plats: Kommunhuset, Orsa**

**Tid: Måndagen den 26/1 2015, kl. 13.00**

Ärenden:

1. Val av protokolljusterare
2. Presentation av KS verksamheter
3. Svar på föreläggande från Skolinspektionen (Henrik Göthberg, Anna-Karin Olsson) (beslut från barn- och utbildningsutskottet delas på sammanträdet)
4. Beslut om riktlinjer för systematiskt kvalitetsarbete inom barn och utbildning (ingår som en del av ärende nr 3, Henrik Göthberg, Anna-Karin Olsson)
5. Beslut om plan för systematiskt kvalitetsarbete inom barn och utbildning (ingår som en del av ärende nr 3, Henrik Göthberg, Anna-Karin Olsson)
6. Långsiktigt hållbar regional stödstruktur för socialtjänst, hälsa och välfärd
7. Riktlinjer för uppvaktning av personal
8. Arbetsmiljöpolicy för Orsa kommun
9. Lönepolicy för Orsa kommun
10. Begäran om tilläggsanslag från barn- och utbildningsnämnden
11. Detaljplan för del av Hansjö 135:68 samt ersättning av del av DP101, Råtjärnsberget Grönklitt
12. Svar på motion om kommunens nyttjande av lokaler
13. Val av ny ordinarie representant till styrelsen för Dalabanans intressenter
14. Uppföljning av uppdrag
15. Delegationsbeslut

**OBS!**

**KS 9/3 blir en heldag, kl 08.00-ca 17.00.**

Presentation och fördjupningar inom barn- och utbildningsutskottets verksamhet samt socialutskottets verksamhet.

Orsa 2015-01-19

Mikael Thalín  
Ordförande

Camilla Staberg  
Sekreterare



6.

Su § 12

**Beslut om långsiktig regional stödstruktur för socialtjänst, hälsa och välfärd****Socialutskottets förslag till beslut**

Socialutskottet föreslår kommunfullmäktige att godkänna socialförvaltningens förslag till beslut.

**Socialförvaltningens förslag till beslut**

Att godkänna förslaget till långsiktig hållbar stödstruktur inom socialtjänst och närliggande hälso- och sjukvård. Utökning föreslås med 3,0 årsarbetare till en kostnad av 2 250 000 kr per år att fördelas så att landstinget finansierar 50% och kommunerna fördelar resterande 50% mellan sig grundat på befolkningsantalet.

**Sammanfattning**

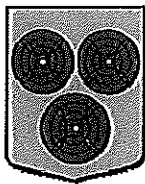
Från Region Dalarna har inkommit remiss i ärendet "Långsiktigt hållbar regional stödstruktur för socialtjänst, hälsa och välfärd". Region Dalarna emotser ett justerat protokoll från respektive fullmäktige senast 2015-03-31.

Region Dalarnas direktion har tagit beslut 2014-06-18 i ärendet "Långsiktig hållbar regional stödstruktur för socialtjänst, hälsa och välfärd". I beslutet rekommenderas medlemmarna (varje fullmäktige i länet) att:

Godkänna förslag till långsiktig hållbar stödstruktur inom socialtjänst och närliggande hälso- och sjukvård. Utökning föreslås med 3,0 årsarbetare till en kostnad av 2 250 000 kr/år att fördela så att landstinget finansierar 50% och kommunerna fördelar resterade 50% mellan sig grundat på befolkningstal. För Orsa kommuns del innebär det en kostnad på ca 30 000 kr/år. Slutlig fördelningsnyckel inför 2016 tas fram på grundval a befolkningsfördelningen i Dalarna 31 december 2014.

Justerare

Utdragsbestyrkande



12 januari 2015

**ORSA KOMMUN**  
Socialförvaltningen

Kommunstyrelsen

## ÄRENDE

### **Beslut om långsiktig regional stödstruktur för socialtjänst, hälsa och välfärd.**

#### **Sammanfattning**

Från Region Dalarna har inkommit remiss i ärende ”Långsiktigt hållbar regional stödstruktur för socialtjänst, hälsa och välfärd”. Region Dalarna emotser ett justerat protokoll från respektive fullmäktige senast 2015-03-31.

Inför nya överenskommelser för 2014 mellan regeringen och SKL (Sveriges kommuner och landsting) för utveckling av evidensbaserad socialtjänst ställdes krav på samtliga regioner och län att presentera en plan för en långsiktig hållbar regional stödstruktur inom socialtjänst och näraliggande hälso- och sjukvård från 2016 då nuvarande överenskommelser upphör och därmed det finansiella stödet via stimulansbidrag.

Region Dalarnas direktion har tagit beslut 2014-06-18 i ärendet ”Långsiktig hållbar regional stödstruktur för socialtjänst, hälsa och välfärd”. I beslutet rekommenderas medlemmarna (varje fullmäktige i länet) att godkänna nedanstående förslag:

Godkänna förslag till långsiktig hållbar stödstruktur inom socialtjänst och närliggande hälso- och sjukvård. Utökning föreslås med 3,0 årsarbetare till en kostnad av 2 250 000 kr/år att fördela så att landstinget finansierar 50% och kommunerna fördelar resterande 50% mellan sig grundat på befolkningstal. För Orsas kommuns del innebär det en kostnad på ca 30 000kr per år. Slutlig fördelningsnyckel inför 2016 tas fram på grundval av befolkningsfördelningen i Dalarna 31 december 2014.

#### **Bakgrund**

Skärpta krav på en evidensbaserad praktik är att vänta. Det går inte att förvänta sig att allt ska ske med stöd av stimulansbidrag. Kommuner och landsting behöver fortsätta att samverka för att klara av gemensamma åtaganden, men kommunerna måste också hitta vägar att samverka i de för dem gemensamma utvecklingsprocesserna. En enskild kommun klarar inte av att upprätthålla en helt egen stödstruktur. Fördelen med en regional stödstruktur är att man kan göra gemensamma prioriteringar för frågor som ska hanteras tillsammans utan att det utesluter varje huvudmans eget utvecklingsansvar.

Postadress  
Box 23  
794 21 Orsa  
Besöksadress  
Älvgatan 1A

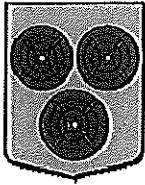
Telefon  
0250-55 23 50

Fax  
0250-55 23 51

E-post  
[soc@orsa.se](mailto:soc@orsa.se)

Bankgiro  
797-7200  
Postgiro  
12 42 60-1

Org.nr  
212000-2189




12 januari 2015

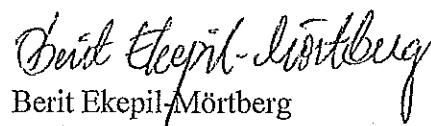
**ORSA KOMMUN**  
Socialförvaltningen

### Socialförvaltningens förslag till beslut

Att godkänna förslaget till långsiktig hållbar stödstruktur inom socialtjänst och närliggande hälso- och sjukvård. Utökning föreslås med 3,0 årsarbetare till en kostnad av 2 250 000 kr per år att fördelas så att landstinget finansierar 50% och kommunerna fördelar resterande 50% mellan sig grundat på befolkningsantalet.

**Orsa kommun**  
Socialförvaltningen

  
Marie van Geffen Blomberg  
Biträdande socialchef

  
Berit Ekepil-Mörtberg  
Socialchef

Postadress  
Box 23  
794 21 Orsa  
Besöksadress  
Älvgatan 1A

Telefon  
0250-55 23 50

Fax  
0250-55 23 51

E-post  
[soc@orsa.se](mailto:soc@orsa.se)

Bankgiro  
797-7200  
Postgiro  
12 42 60-1

Org.nr  
212000-2189



Malladress:  
[diariet@regiondalarna.se](mailto:diariet@regiondalarna.se)

MISSIV

Datum  
2014-09-10

Diarienummer  
RD 2013/215

Sida  
1(1)

Ert diarienummer



Region Dalarnas medlemmar

## Beslut om långsiktigt hållbar regional stödstruktur för socialtjänst, hälsa och välfärd

Region Dalarnas direktion har tagit beslut 2014-06-18 i ärendet "*Långsiktigt hållbar regional stödstruktur för socialtjänst, hälsa och välfärd*". I beslutet rekommenderas medlemmarna att godkänna nedanstående förslag.

Ni rekommenderas nu i respektive **fullmäktige** besluta:

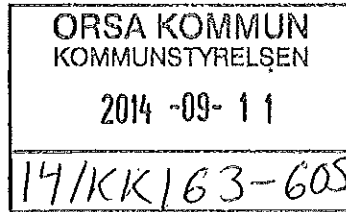
Godkänna förslag till långsiktigt hållbar stödstruktur inom socialtjänst och näraliggande hälso- och sjukvård. Utökning föreslås med 3,0 årsarbetare till en kostnad av 2 250 000 kr/år att fördela så att landstinget finansierar 50 % och kommunerna fördelar resterande 50 % mellan sig grundat på befolkningsantal.

Region Dalarna emotser ett justerat **protokollsutdrag** från respektive fullmäktige **senast den 2015-03-31**.

Alla frågor i ärendet besvaras av Christina Wessman,  
[christina.wessman@regiondalarna.se](mailto:christina.wessman@regiondalarna.se) Tel.nr: 023-77 70 60

### Bilagor

- |          |  |
|----------|--|
| Bilaga 1 | Protokollsutdrag från Region Dalarna Direktion 2014-06-18 §143 |
| Bilaga 2 | Tjänsteskrivelse 2014-05-26 i ärendet                          |



§ 143

Dnr RD 2013/215

## Långsiktigt hållbar regional stödstruktur för socialtjänst, hälsa och välfärd

### Direktionens beslut

1. Rekommendera medlemmarna att godkänna förslag till långsiktigt hållbar stödstruktur inom socialtjänst och näraliggande hälso- och sjukvård. Utökning föreslås med 3,0 årsarbetare till en kostnad av 2 250 000 kr/år att fördela så att landstinget finansierar 50 % och kommunerna fördelar resterande 50 % mellan sig grundat på befolkningsantal.
2. Direktionen föreslås för egen del besluta att behålla politisk styrning av den regionala stödstrukturen via Välfärdsberedningen.

### Sammanfattning av ärendet

Inför nya överenskommelser för 2014 mellan regeringen och SKL för utveckling av en evidensbaserad socialtjänst ställdes krav på samtliga regioner/län att presentera en plan för en långsiktigt hållbar regional stödstruktur inom socialtjänst och näraliggande hälso- och sjukvård från 2016 då nuvarande överenskommelser upphör och därmed också finansiellt stöd via stimulansbidrag.

Region Dalarnas direktion godkände 2013-10-23 framtaget inriktningsförslag om långsiktigt hållbar regional stödstruktur med krav på att ett mer preciserat underlag avseende finansiering skulle presenteras i juni 2014 för ställningstagande inför kommande verksamhetsplaneringar i länets kommuner och landstinget. Förslaget redovisades till SKL senast i november 2013.

### Beslutsunderlag

- Tjänsteskrivelse 2014-05-26 i ärendet

Justerandes sign



Utdragsbestyrkande



## TJÄNSTESKRIVELSE

Handläggare  
Christina Wessman  
023-77 70 60  
christina.wessman@regiondalarna.se

Datum  
2014-05-26  
Dnr: RD 2013/215

Arbetsutskottet

ORSA KOMMUN  
KOMMUNSTYRELSEN

2014 -09- 11

14/KK163-605

## Förslag till långsiktigt hållbar regional stödstruktur inom socialtjänst och näraliggande hälso- och sjukvård.

### Förslag till beslut

Arbetsutskottet föreslår Direktionen besluta att rekommendera medlemmarna att godkänna förslag till långsiktigt hållbar stödstruktur inom socialtjänst och näraliggande hälso- och sjukvård. Utökning föreslås med 3,0 årsarbetare till en kostnad av 2 250 000 kr/år att fördela så att landstinget finansierar 50 % och kommunerna fördelar resterande 50 % mellan sig grundat på befolkningsantal.

Direktionen föreslås för egen del besluta att behålla politisk styrning av den regionala stödstrukturen via Valfärdsberedningen.

### Sammanfattning av ärendet

Inför nya överenskommelser för 2014 mellan regeringen och SKL för utveckling av en evidensbaserad socialtjänst ställdes krav på samtliga regioner/län att presentera en plan för en långsiktigt hållbar regional stödstruktur inom socialtjänst och näraliggande hälso- och sjukvård från 2016 då nuvarande överenskommelser upphör och därmed också finansiellt stöd via stimulansbidrag.

Region Dalarnas direktion godkände 2013-10-23 framtaget inriktningsförslag om långsiktigt hållbar regional stödstruktur med krav på att ett mer preciserat underlag avseende finansiering skulle presenteras i juni 2014 för ställningstagande inför kommande verksamhetsplaneringar i länets kommuner och landstinget. Förslaget redovisades till SKL senast i november 2013.

### Ärendet

#### Politisk styrning

Valfärdsberedningen utgör en mycket viktig och väl fungerande mötesplats för dialog, direktiv och samordning av frågor som faller inom området. De kan även ge uppdrag som inte kopplas till nationell nivå utan är viktiga ur ett regionalt/lokalt perspektiv.

Därför föreslås att nuvarande organisering av den politiska styrningen, med en Valfärdsberedning vars ledamöter utses av direktionen, kvarstår oförändrad.

#### Tjänstemannastyrning

Den fungerar väl, men har utvecklingspotential när det gäller former och mandat främst för styrgrupperna inom respektive sakområde. En

utvecklingsprocess är inledd och förslaget är att återrapportering av arbetet fortlöpande ges till Valfärdsberedningen.

### **Regionala Stödfunktioner och finansiering**

För att tillhandahålla en grundstruktur för gemensamt regionalt/lokalt utvecklingsarbete behövs en utökning av den bemanning som idag finns på Region Dalarna inom välfärdsområdet. Kraven på en evidensbaserad praktik kommer inte att minska utan istället väntas skärpta direktiv. Det går inte att förvänta sig att allt utvecklingsarbete ska ske med stöd av stimulansbidrag. Dessa avser uppstart av nya områden för att få ett snabbare genomslag av nya krav och riktlinjer.

Det som framstår allt mer tydligt är att kommuner och landsting måste samverka sinsemellan för att klara gemensamma åtaganden, men också att kommunerna måste hitta vägar att samverka i de för dem gemensamma utvecklingsprocesser. En enskild kommun klarar inte av att upprätthålla en helt egen stödstruktur. Det gäller landet som helhet och Dalarna i synnerhet då de flesta av länets kommuner är små. Fördelen med en regional stödstruktur är att man kan göra gemensamma prioriteringar för frågor som ska hanteras tillsammans utan att det utesluter varje huvudmans eget utvecklingsansvar.

Region Dalarnas stab inom välfärdsområdet föreslås utöka med 3,0 årsarbetare. Dessa ska verka inom samtliga sakområden och samordna gemensamma utvecklingsprocesser i länet på uppdrag av Valfärdsberedning och chefsnätverk.

Tillkommande kostnad beräknas till 2 250 000 kr/år.

Fördelning mellan huvudmännen föreslås bli att landstinget bekostar 50 % och kommunerna fördelar resterande 50 % sinsemellan utifrån befolkningsunderlag. Med ovan nämnda fördelningsnyckel blir landstingets kostnad 1 125 000 kr/år och lika mycket skulle fördelas mellan kommunerna.

Slutlig fördelningsnyckel inför 2016 tas fram på grundval av befolkningsfördelningen i Dalarna 31 december 2014

Om det kommer nya nationella uppdrag av mer omfattande karaktär förutsätts att medel tillförs regionen under en uppstartsperiod och att utökning av bemanningen i så fall kan komma ifråga.

2014-05-09 godkände ledningsgruppen på tjänstmannanivå förslaget till styrning och ledning samt omfattning och finansiering av en långsiktigt hållbar stödstruktur. Där framhålls att en utökning av det regionala stödet är en kommunövergripande fråga då det kan beröra flera nämnder/styrelser i kommunerna.

Valfärdsberedningen beslutade 2014-05-23 att bifalla förslaget och föreslå Region Dalarnas direktion att rekommendera sina medlemmar att godkänna detsamma.

Christina Wessman  
Chef utveckling hälsa och välfärd

**Beslutet ska skickas till**  
Samtliga kommuner i Dalarna

Landstinget Dalarna  
Christina Wessman, Region Dalarna



Kommunfullmäktige  
Kommunstyrelsen  
Kommunstyrelsens arbetsutskott

2014-12-09

7.

Kf §  
Ks §  
Au § 155

Dnr 14/KK-206-028

### Riktlinjer för uppvaktning av personal

#### **Beslut**

##### Arbetsutskottets förslag till kommunstyrelsen

- Anta policyn för uppvaktning av personal i kommunen enligt bilaga.
- Bolagen tar egna beslut gällande typ av gåva vid uppvaktning av personal.

#### **Sammanfattning av ärendet**

Personalkontoret och kommunledningskontoret har utarbetat nya riktlinjer för uppvaktning av personal vid födelsedagar, pension och anställda med 25 år i kommunen.

#### **Beslutsunderlag**

Tjänsteskrivelse med bilaga, personalkontoret/ kommunledningskontoret, 2014-12-03.

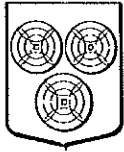
Sändlista:  
Kommunstyrelsen

Justerandes sign



Utdragsbestyrkande





## Riktlinjer för uppvaktning av medarbetare i Orsa kommun

### Sammanfattning av ärendet

Kommunstyrelsens arbetsutskott antog riktlinjer för uppvaktning av personal 1998-05-18, § 111, och kommunfullmäktige antog regler för belöning för trogen och lång tjänst i Orsa kommun 1994-09-26, § 93.

Riktlinjerna tar upp gåvor från arbetsgivaren vid födelsedagar, jullunch/julgåva, pension, avslut av anställning, dödsfall och övriga uppvaktningar. Reglerna anger villkor och rutiner för uppvaktning av personal som arbetat 25 år i kommunen.

### Yttrande

En arbetsgrupp från personalkontoret och kommunledningskontoret har gjort en översyn av gällande riktlinjer och regler och sammanfogat dessa till ett dokument. I samband med detta har även en omvärldsbevakning gjorts. Riktlinjerna ska även gälla för kommunens bolag och de bolag där Orsa är värdkommun.

Översynen har gjorts enligt Skatteverkets gällande regler och därmed har bland annat belopp för minnesgåvor ändrats till 6 000 kr från tidigare 3 000 kr (inklusive moms). Ytterligare förändringar är att medarbetaren ska ha en sammanlagd anställningstid på 25 år. Tidigare regler angav en sammanhängande period på 25 år. Motiveringen till förändringen är uppmuntra personal till kompetensutveckling och att bredda sin yrkeserfarenhet och samtidigt vara berättigad till en minnesgåva.

### Förslag till beslut

Kommunfullmäktige antar riktlinjerna för uppvaktning av personal i Orsa kommun.

Bolagen tar egna beslut gällande typ av gåva vid födelsedagar samt vid uppvaktning av personal som arbetat 25 år.

Ulf Back  
Personalchef Orsa kommun

## Policy för uppvaktningar av medarbetare i Orsa kommun

Dessa riktlinjer gäller för uppvaktningar av medarbetare i Orsa kommun samt dess bolag inklusive de bolag som Orsa kommun är värdkommun för.

Antagna av kommunfullmäktige 2015-XX-XX

### Syfte

Syftet med dessa riktlinjer är att få en enhetlig tillämpning i hela organisationen. Detta dels för att kommunen är en arbetsgivare och för att olikheter lätt uppfattas som orättvisor, dels för att lagstiftningen har regler som gör att olika tillämpningar kan leda till förmånsbeskattning.

### Gåvor

Allmänt gäller att julgåva, jubileumsgåva och minnesgåva från arbetsgivaren under vissa förutsättningar är skattefria. Skattefriheten gäller alla slag av gåvor med undantag för pengar och andra kontanta medel som presentkort som kan omvandlas till pengar.

Skatteverket definierar jubileumsgåva som en gåva till en anställd när företaget firar 20-, 25-, 50-, 75- eller 100-årsjubileum. Värdet får inte överstiga 1 350 kr inklusive moms.

Definitionen av minnesgåva är en gåva av minneskaraktär som lämnas till varaktigt anställda i samband med att den anställda uppnår viss ålder (till exempel den anställdes 50-årsdag), längre tids anställning (25 år eller mer) eller när en anställning upphör.

Med varaktigt anställda i samband med minnesgåvor anses anställda med en sammanlagd anställningstid om minst sex år.

### Födelsedagar

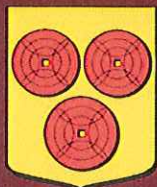
Arbetsgivaren uppvaktar tillsvidareanställd personal som fyller 50 år. Formerna för uppvaktningen bestäms av närmaste chef i samråd med den som fyller år.

Den medarbetare vars 50 årsdag infaller på en arbetsdag får tjänstledigt med lön just den dagen.

Den medarbetare som fyller år får ett presentkort till ett värde av 1000 kr inklusive moms som gäller på företag som finns i Orsa kommun. Dessutom uppvaktas 50-åringen med blommor till ett maxvärde av 300 kr inklusive moms.

### Jullunch/julgåva

Eventuell jullunch, julgåva eller liknande för personalen bestäms av kommunens/bolagets ledningsgrupp.



### **Anställd i 25 år, lång och trogen tjänst, minnesgåva**

Som ett tecken på kommunens uppskattning överlämnas en minnesgåva till medarbetare som under året uppnått en sammanlagd anställningstid av minst 25 år samt en tjänstgöringsgrad av minst 40 %.

Värdet av gåvan får vara högst 6000 kr inklusive moms.

Kategorier av gåvor: Guldarmbandsur, guld-silversmedsföremål, konst eller konsthantverk.

Överlämnandet av gåvan för medarbetare anställd i kommunen sker vid årets sista kommunfullmäktigesammanträde. För medarbetare anställda i de kommunala bolagen överlämnas gåvan av VD vid bestämt tillfälle.

”25-åringar” avtackas också vid en gemensam middag där även närmaste chef, förvaltningschef samt kommunchef deltar.

### **Pension**

Respektive förvaltning avtackar de nyblivna pensionärerna vid lämpligt tillfälle. Anställda med sammanhängande anställningstid om minst 15 år uppvaktas med en gåva till ett värde av högst 6000 kr inklusive moms. Anställda med anställningstid mellan 6-15 år uppvaktas med en gåva till ett värde av högst 3000 kr inklusive moms. Förutom gåva uppvaktar förvaltningschef den anställde med en middag. Detta gäller även anställda med kortare anställningstid än 6 år.

### **Slutar anställning**

Formerna för avtackning av personal som slutar sin anställning bestäms av respektive chef. Värdet av eventuella blommor och gåva bestäms i varje enskilt fall med hänsyn tagen till bl a anställningstid men ska tillsammans inte överstiga 3 % av gällande basbelopp (1335 kr 2015). Medarbetare med anställningstid som understiger sex år uppvaktas endast med blommor till ett värde av max 500 kr inklusive moms.

### **Dödsfall**

Om anställd avlider kondolerar kommunen vid begravningen med en krans. Representant/er från arbetsgivaren bör närvara vid begravningen. Ansvarig är respektive förvaltningschef.

När det gäller medarbetares maka/makes eller barns bortgång avgör respektive förvaltningschef om kommunen skall kondolera eller inte.





Kommunfullmäktige  
Kommunstyrelsen  
Kommunstyrelsens arbetsutskott

2014-12-09

Kf §

Ks §

Au § 154

Dnr 14/KK-221-029

### Arbetsmiljöhandbok för Orsa kommun

#### Beslut

#### Arbetsutskottets förslag till kommunstyrelsen

- Anta förslaget till arbetsmiljöpolicy för Orsa kommun.

#### Sammanfattning av ärendet

Ulf Back, personalchef, presenterar förslaget till arbetsmiljöhandboken för Orsa kommun.

#### Beslutsunderlag

Tjänsteskrivelse, personalkontoret, 2014-11-18.

Arbetsmiljöhandbok, personalkontoret, 2014-11-18

Sändlista:  
Kommunstyrelsen

Justerandes sign



Utdragsbestyrkande



# Arbetsmiljöhandbok

Aktivitet: 03 Arbetsmiljöpolicy				
Dokumentet framtaget av:	Dokumentdatum: 2014-	Godkänt av (sign.):	Version: 1	Sida: 1 (1)

## Arbetsmiljöpolicy för Orsa kommun (Måldokument)

Inom Orsa kommun bedriver vi en omfattande verksamhet inom vitt skilda områden såsom vård, omsorg, skola och tekniskt arbete och därmed förenlig verksamhet.

I vår verksamhet har vi undanröjt alla större arbetsmiljörisker. Vi är medvetna om vårt arbetsmiljöansvar och bevakar detta ansvar så att vi med god marginal lever upp till föreskrifter och gällande normer.

Arbetsmiljön i Orsa kommun utsätter inte medarbetare för ohälsa eller olycksfall, och arbetsmiljön på vår arbetsplats är god med hänsyn till arbetets natur.

En trivsamt och eftersträvt värdearbetsmiljö är en miljö som är så god att varje medarbetare trivs och utvecklas i sitt arbete. Det är även en miljö som innebär en frånvaro av risker. Därför råder öppen attityd på arbetsplatsen, och samtliga medarbetare ges möjlighet till påverkan i den egna arbetssituationen. En bra och trivsamt arbetsmiljö är en av de viktigaste förutsättningarna för att vi ska kunna vara produktiva och effektiva, samt ha större möjligheter att rekrytera nya kvalificerade medarbetare.

Chefer och arbetsledare har ansvaret för sådana arbetsmiljöfrågor som direkt påverkas av de olika beslut som de tar. I ansvaret ligger att inom sina befogenheter skapa en så god arbetsmiljö som möjligt, och närmaste högre chef informeras när kunskaperna, resurserna eller befogenheterna inte räcker. De har också ansvaret med stöd från personalkontoret att kompetensutveckla sin personal och sina skyddsombud.

Varje medarbetare visar i det dagliga arbetet ett personligt ansvar för hälsa och arbetsmiljö, var och en uppmärksammar och rapporterar genast eventuella risker eller hot mot en god arbetsmiljö. I varje medarbetares ansvar ingår också att följa de instruktioner och rutiner som är upprättade av arbetsmiljömässiga skäl. Skyddsombudet har en skyldighet i att hjälpa och stödja medarbetarna i detta.

Vid ny- eller ombyggnader eller andra förändringar i verksamheten ska arbetsmiljö- och miljöfrågor diskuteras, riskerna undersökas och konsekvenserna bedömas i samverkan med skyddsombud och de anställda. Därefter ska åtgärder vidtas för att i möjligaste mån förebygga negativa effekter och minimera risker på arbetsmiljön.

Vissa arbetsmiljöproblem kan vara av sådan art att teknisk, medicinsk eller psykosocial expertis behöver anlitas, och i sådant fall ska samarbete ske, i första hand, med vår anlitate företagshälsovård.

Kommunfullmäktige  
Kommunstyrelsen  
Kommunstyrelsens arbetsutskott

2014-12-09

9

Kf §

Ks §

Au § 153

Dnr 14/KK-220-024

### Lönepolicy Orsa kommun

#### Beslut

#### Arbetsutskottets förslag till kommunstyrelsen

- Godkänna förslaget till lönepolicy och att policyn ska gälla i Orsa kommun och därmed ersätta "Lönepolicy med riktlinjer" antagna av kommunstyrelsen 1997-03-10 § 35.

#### Sammanfattning av ärendet

Ulf Back presenterar förslag till lönepolicy för Orsa kommun.

#### Beslutsunderlag

Tjänsteskrivelse, personalkontoret, 2014-11-18.

Lönepolicy, personalkontoret, 2014-11-18.

#### Sändlista:

Kommunstyrelsen

Justerandes sign



Utdragsbestyrkande







## TJÄNSTESKRIVELSE 2014-11-18

Handläggare

Diarienummer

Ulf Back  
Personalchef

### Lönepolicy för Orsa kommun

---

#### Förslag till beslut

- att godkänna förslag till lönepolicy och föreslå Kommunfullmäktige att besluta att lönepolicyn ska gälla i Orsa kommun och därmed ersätta "Lönepolicy med riktlinjer" antagen av kommunstyrelsen 1997-03-10 §35.

#### Beskrivning av ärendet i korthet

Denna policy är uppdaterad och moderniserad utifrån nu gällande riktlinjer i de centrala avtalen.

#### Motivering

Det behövs en uppdatering utifrån nu gällande processer och avtalsskrivningar.

#### Ärendets tidigare behandling

Ledningsgruppen och CESAM har granskat och godkänt denna policy.

#### Handlingar i ärendet

Förslag till lönepolicy i Orsa kommun.

#### Expedieras

Till KS AU för åtgärd

Ulf Back , personalchef

# Lönepolicy

Aktivitet: 01 Register				
Dokumentet framtaget av:	Dokumentdatum: 2014-	Godkänt av (sign.):	Version: 1	Sida: 1 (1)

## *Flik Innehåll*

- 01 Register
- 02 [Orsa kommuns lönepolicy](#)
- 03 [Lönepolitik](#)
- 04 [Riktlinjer lönesättning och löneöversyn](#)
- 05 Löneväxling (utarbetas senare)  
Löneväxling till pension se kommunens Pensionspolicy 2010-06-21.

## Allmänna bilagor

Bilaga 1 [Beskrivning av löneprocessen](#)

# Lönepolicy

Aktivitet: 02 Orsa kommuns lönepolicy				
Dokumentet framtaget av:	Dokumentdatum: 2014-	Godkänt av (sign.):	Version: 1	Sida: 1 (1)

## Lönesättning är ett chefsansvar

Lönesättningen i Orsa kommun skall vara ett medel för att uppnå kommunens uppsatta mål. Den skall också av kommunens medarbetare uppfattas som rättvis och sakligt grundad.

Skillnader i lön skall grunda sig på skillnader i befattningens värde, individens sätt att lösa arbetsuppgiften samt erfarenhet. De värdegrunder som står för ett gott medarbetarskap samt i förekommande fall marknadens inverkan på viss befattning skall vägas in i lönesättningen.

Särskild uppmärksamhet skall göras utifrån jämställdhetsperspektivet.

Lönesättningen skall också vara ett medel för att stimulera medarbetaren till egna initiativ vad gäller kompetensutveckling.

All personal skall ha en löneutveckling och Orsa kommun strävar efter att ha konkurrensförmåga löner och ligga i nivå med jämförbara kommuner.

Löneutrymmen och periodvisa lönestrategier utöver centrala avtal beslutas av den politiska nivån genom kommunens verksamhetsplan och budget.

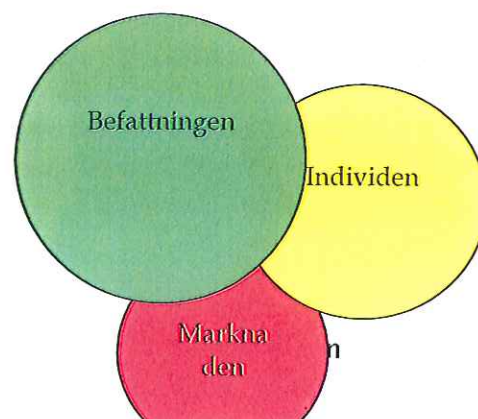
Lönearbetet skall genomföras så långt ut i organisationen som möjligt.

Lönesättande chefer skall utbildas i att genomföra lönesamtal samt i lönebildningsfrågor.

Lönesättning och löneöversyn skall alltid föregås av ett lönesamtal med berörd medarbetare, syftet med detta lönesamtal är att medarbetaren skall förstå koppling mellan lönen, verksamhetens mål och krav och den egna prestationen.

Ny lön skall meddelas personligen av lönesättande chef.

Som underlag för individuell lönesättning skall verksamhetsvisa/funktionsvisa kriterier tas fram i samverkan.



# Lönepolicy

Aktivitet: 03 Lönepolitik				
Dokumentet framtaget av:	Dokumentdatum: 2014-	Godkänt av (sign.):	Version: 1	Sida: 1 (2)

## 1. Lönepolitik syfte och mål

Lönepolitiken är ett av de instrument som syftar till att främja utvecklingen inom kommunen, nå de uppsatta målen. Den ska också syfta till ett stöd och hjälpmedel i löneförhandlingar så att lönesättningen kan uppfattas som sakligt grundad och rättvis samt stimulera medarbetarens prestation.

### 1.1 Lönepolicy

Den "synliga" delen som markerar de grundläggande värderingar, förhållningssätt och inriktning vad som gäller för lönebildning och lönesättning. Denna skall vara väl känd i organisationen.

### 1.2 Lönestrategi

Anger hur man ska uppnå målen för en viss period, tex avtalsperiod. I den kan ingå de förhandlingsmandat som en förhandlingsdelegation kan ha. Detta är i huvudsak ett arbetsgivarinstrument.

### 1.3 Lönebildning

I de flesta centrala avtal på arbetsmarknaden har det avtalats om att lönen skall sättas individuellt och differentierat. Det ska också föregås av ett lönesamtal eller lönesättningsamtal så att medarbetaren kan förstå varför en viss lön är satt eller hur medarbetaren skall agera för att påverka sin lön i positiv riktning. Huvudregeln ska vara ett lönesamtal.

Dessa lönesamtal bör ske skilt från det vanliga medarbetarsamtalet. Medarbetarsamtalet är en uppföljning av de eventuella överenskommelser som gjorts vid lönesamtalet.

Lönebildningen grundar sig på tre faktorer

a) *Befattningens värde* (tyngd), tas fram med hjälp av något analysinstrument tex lönelots, detta skall göras med bred samverkan från våra medarbetare och de fackliga organisationerna. När värderingen är gjord och vi kopplar de aktuella lönerna till värderingen så gör vi analys av hur lönestrukturen ser ut utifrån befattningar, jämställdhet mm. *Utifrån den aktuella lönestrukturen tas de lönepolitiska målen fram och formar de kommande lönestrategierna.*

b) *Individens prestation* (hur), denna tas fram genom dialog medarbetarsamtal och/eller lönesamtal) mellan lönesättande chef och medarbetaren. Till grund för den dialogen kan en väl utformad medarbetarpolicy användas. I en sådan bör de kriterier, som Orsa kommun anser viktiga för att utvecklas mot den goda arbetsplatsen, anges. Dessa kriterier ska vara väl kända, de kan finnas i lönepolicyn eller i kommunens medarbetarpolicy. Även kriterier som arbetsplatsen anser viktiga kan tas fram och användas så länge de ligger i linje med de centrala kriterierna.



# Lönepolicy

Aktivitet: 03 Lönepolitik				
Dokumentet framtaget av:	Dokumentdatum: 2014-	Godkänt av (sign.):	Version: 1	Sida: 2 (2)

c) *Marknadens inverkan (löneläge på orten, konkurrens om arbetskraften m.m).* Till grund för denna faktor kan olika jämförelser göras, motsvarande befattningar hos andra arbetsgivare på orten, hur ser det ut i andra kommuner av motsvarande storlek. Men det är också viktigt att analysera rekryteringsläget (hur många sökande har vi, vilken kvalité har de sökande mm) samt vår personalomsättning (om få slutar så har vi kanske ett bra löneläge).

# Lönepolicy

Aktivitet:				
04 Riktlinjer lönesättning och löneöversyn				
Dokumentet framtaget av:	Dokumentdatum:	Godkänt av (sign.):	Version:	Sida:
	2014-		1	1 (2)

## Riktlinjer för lönesättning och löneöversyn

### 1. Grunder

Dessa riktlinjer grundar sig på Orsa kommuns lönepolicy

### 2. Lönesättning av nyanställd

#### 2.1 Grund

En nyanställd i en viss befattning skall inplaceras i det lönespann som finns för den befattningen, beskriven i befattningsvärdering. Finns inte befattningen (ny arbetsuppgift) så skall en befattningsvärdering göras. Den görs under ledning av den förvaltningschef som anställer, detta sker med deltagande av representanter ur förvaltningens samverkansgrupp och med deltagande från personalkontoret vid behov.

**Ingen skillnad i lönesättning skall finnas med anledning av anställningsform, kön, etnisk härkomst eller sexuell läggning.**

**Innan en lön sätts på en nyanställd skall samverkan ske med personalchefen.**

#### 2.2 Erfarenhet

Har den nyanställda erfarenhet, utöver det som krävs (anges i annonsen) för befattningen, inom kommunen (vikarie), eller liknande befattning hos annan arbetsgivare skall detta beaktas vid lönesättning.

#### 2.3 Utbildning

Utbildning, utöver den som värderats i befattningsvärderingen, som kan vara till nytta för verksamheten skall också beaktas.

#### 2.4 Lönesättning av nyanställd med lägre kompetens eller erfarenhet.

I regel skall vi rekrytera personal med kompetens väl anpassad till de arbetsuppgifter som skall utföras. I undantagsfall kan vi vara tvungna att ändå anställa medarbetare med begränsningar i kompetens och/eller erfarenhet. I dessa fall skall lönen för anställningen sättas i den nedre delen av lönespannet för befattningen. I undantagsfall lägre.

#### 2.5 Lönesättning av vikarier/timvikarier

Vikarier ska lönesättas på samma sätt som om de skulle tillsvidareanställas enligt ovanstående. De kan få olika lön vid olika anställningstillfällen under förutsättning att de vikarierar på olika befattningar, (tex vårdbiträde, undersköterska)

### 3. Löneöversyn av medarbetare

3.1 Kriterier för individuell lönesättning och framtagande av dessa.

# Lönepolicy

Aktivitet: <b>04 Riktlinjer lönesättning och löneöversyn</b>				
Dokumentet framtaget av:	Dokumentdatum: 2014-	Godkänt av (sign.):	Version: 1	Sida: 2 (2)

Varje verksamhet ska ha framtagna kriterier på vilka egenskaper och förhållningssätt som krävs för att nå de uppsatta målen och ge god kvalitet i förvaltningen. Dessa skall sedan ligga till grund för den individuella lönesättningen.

Kriterierna skall ha sin bas i de kommungemensamma kriterier.

- Måluppfyllelse
- Engagemang
- Flexibilitet och utvecklingsförmåga
- Samarbetsförmåga

Beskrivningen av kriterierna skall tas fram i nära samverkan med verksamhetens medarbetare. De skall vara väl kända av alla så att medarbetaren förstår vad som förväntas och vad som påverkar lönesättningen.

## 3.2 Generella löneökningar

Varje befattning är värderad och inplacerad i ett lönespann. Vid löneöversynerna kan avtalas om generella höjningar av dessa lönespann, detta skall garantera alla medarbetare en viss löneutveckling. *Generella höjningar beslutas av ledningsgruppen inom kommunen.*

## 3.3 Individuell lönesättning

Löneförändringar i samband med löneöversyn ska grunda sig på individens sätt att utföra sin arbetsuppgift (individuell lönesättning). Den individuella lönen skall baseras på verksamhetsspecifika kriterier som syftar till att utveckla verksamheten och underlättar måluppfyllelsen.

Strävan skall vara att lönesättande chef, i ett lönesamtal kommer överens med medarbetaren om den nya lönen.

## 3.4 Marknadens påverkan

Om lönesättande chef anser att marknaden påverkar rekryteringskraften för viss befattning så kan (ska) medel ur utrymmet reserveras för att åtgärda detta. Samverkan skall ske med personalkontoret.

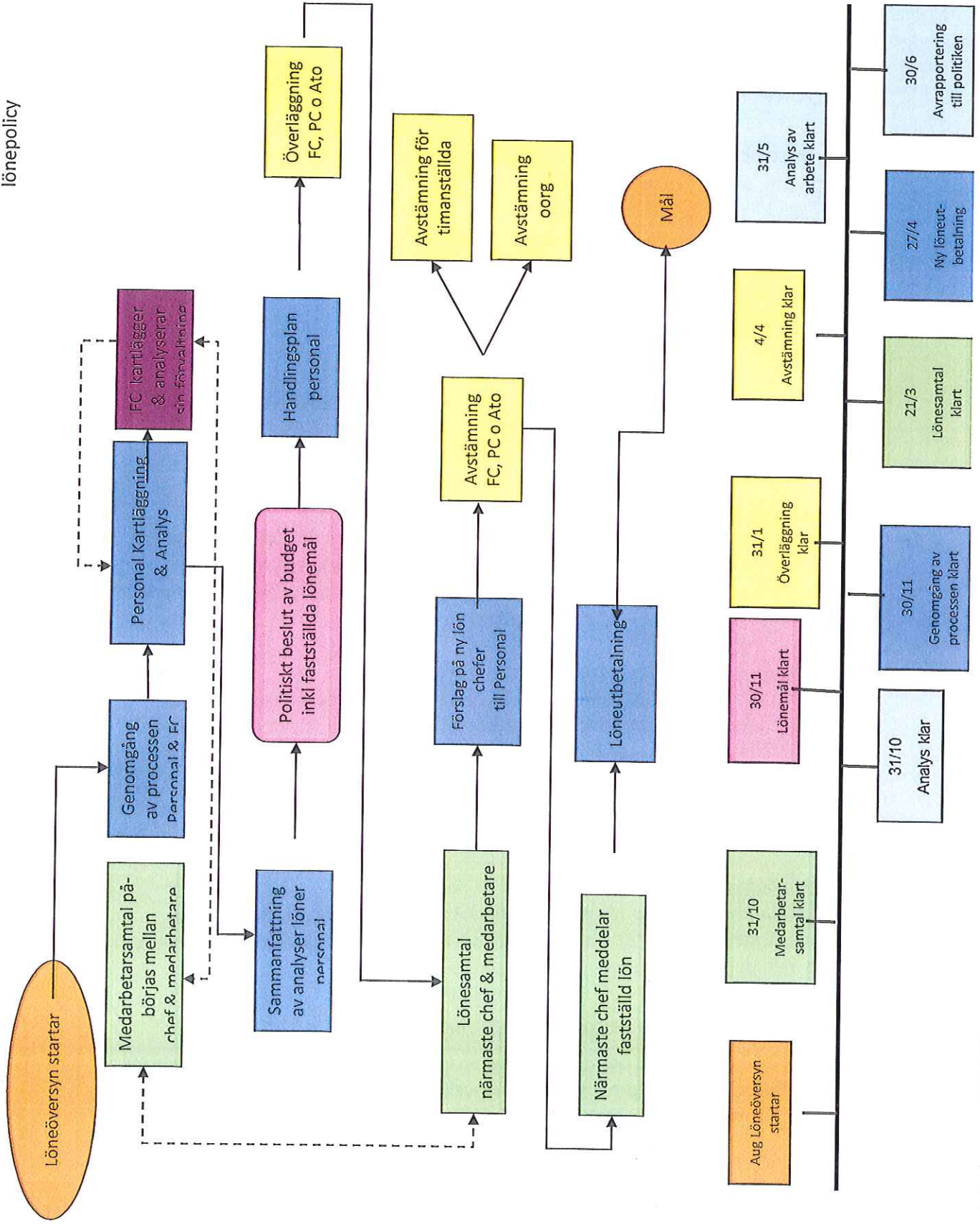
## 3.5 Löneförändringar under pågående anställning

Generellt skall inga löneförändringar ske mellan lönerevisionstillfällena. I undantagsfall kan detta ske om befattningen förändras så mycket att de kan betraktas som en ny befattning. **Samråd skall ske med personalchefen.**

## 3.6 Lönetillägg

Lönetillägg skall endast användas i undantagsfall och då endast när det är en klart tidsbegränsad arbetsuppgift, riktlinjen för detta är 6 månader. I övrigt ska ny lön fastställas.

Bilaga 1 till Orsa kommuns  
lönepolicy



PROCESSBESKRIVNING LÖNEÖVERSYN

Bilaga 1 till Orsa kommuns  
lönepolicy

ANVISNING LÖNEPROCESS FÖR ORSA KOMMUN

POS	Datum	Verksamhet	Beskrivning	Anteckningar (ansvar hänvisning mm)
1	Aug - Okt	Medarbetarsamtal genomförs mellan chef och medarbetare	Medarbetarsamtal genomförs av närmaste chef och i förekommande fall arbetsledare med medarbetaren. Förutom samtal om de punkter som finns i anvisningarna för medarbetarsamtal så ska dialog föras om arbetsledningens krav på medarbetaren och hur medarbetaren uppfyller dem. Om medarbetare av någon anledning inte vill ha medarbetarsamtal ska denne skriftligen meddela detta. Den kan också välja att ha medarbetarsamtalet med närmast högre chef (se lönekriterierna).	Chefer, arbetsledare  Bilaga 1 och 1a.
2	Okt	Förvaltningschef kartlägger och analyserar sin förvaltning	Analysen ska göras i rullande treårsintervaller. Omvärldsbevakning samt intern analys utifrån lönestruktur, jämställdhet, "sneidsisar", konkurrenskraft mm. Ska utgå från lönestatistik interna bedömningar och befattningsvärdering samt de centrala avtalen. Resultatet ska utvisa behovet av: - Stukturåtgärder (åtgärder för hela grupper) - Åtgärder för jämställdhet - Behov av utrymme för individuell löneökning.	Förhandlingsunderlag beställs från löneservice via personalenheten
3	Okt	Sammanställning av analyserna	Behovet sammanställs dialog genomför i ledningsgruppen. Eventuella justeringar görs med anledning av dialogen samt ekonomiska förutsättningar.	Personalchef
4	Nov	Kommunstyrelsens beslut om löneutrymme i budgeten	Fastställa utrymmen och hur de ska fördelas ur olika aspekter: - Strukturella ökningar (Arbetsvärdering) - Jämställdhet - Individuell lönesättning - Marknadspåverkan - Lägsta lönepåslag	Kommunstyrelsen

PROCESSBESKRIVNING LÖNEÖVERSYN

Bilaga 1 till Orsa kommuns  
lönepolicy

			- Vilka ska ha handlingsplaner Personalchefen går igenom processen vem som ska göra vad och varför. Lägg upp en tidsplan för respektive ATO.	Ledningsgruppen
5	November	Genomgång av processen		Ledningsgruppen
6	Nov-dec	Handlingsplan och tidsplan		Ledningsgruppen
7	Jan	Överläggning med respektive ATO	Överläggningar med arbetstagarorganisationen ska genomföras om arbets-givarens planerade åtgärder vid varje löneöversyn. Vid överläggningen ska arbetsgivaren redovisa motiven för de planerade åtgärderna.  Dessa ska grundas på arbetsgivarens lönepolitik. Det ligger i respektive parts ansvar att medverka genom egna förberedelser och aktivt deltagande. De lokala parterna ska eftersträva att finna samarbetsformer som stödjer ett aktivt arbete där verksamhetsmål och budgetprocess knyts samman Om ATO kommer med yrkanden så genomför en dialog med dem om dessa.	Förvaltningschef o personalchef.
8	Jan	Förberedelser lönesamtal	Respektive avdelningschef förbereder lönesamtalen. - Respektive avdelning erhåller ett utrymme för sin personal. Den består av summan ekonomiskt utrymme (Generellt ekonomiskt utrymme/anst, den kan anges i kronor eller %. Till detta läggs ekonomiskt utrymme för särskilda åtgärder) - Avdelningschefen gör en fördelning utifrån lönekriterierna samt övriga åtgärder/individ. Här kan användas poängmodellen som grund. <b>Poängen + särskilda åtgärder blir den summan som avdelningschefen föreslår i lönesamtalet.</b>	Chefer
9	21/3	Lönesamtal	Löneöversyn sker genom att arbetsgivaren, efter avslutad överläggning enligt ovanstående, lämnar förslag i dialog om ny lön till berörd arbetstagarare. Förslagen utformas	Respektive chef

PROCESSBESKRIVNING LÖNEÖVERSYN

Bilaga 1 till Orsa kommuns  
lönepolicy

			med beaktande för goda resultat och ska ha sin grund i väl kända kriterier. <b>I lönesamtalet ska medarbetaren kunna påverka utfallet och avdelningschefen ge ett nytt förslag till löneökning.</b>	
10	31/3	Avstämning resp ATO	Arbetsgivaren ska till arbetstagarorganisationen meddela sitt samlade förslag till ny lön på individnivå. Förslaget avstäms mellan arbetsgivare och arbetstagarorganisation. Speciell uppmärksamhet ska dock ägnas gjorda erfarenheter av den genomförda löneöversynsprocessen i syfte att lägga grund för nästa.	Förvaltnings- och personalchef.
11	31/3	Avstämning Oorg	Detta är endast en kontroll att vi ligger i nivå med de organiserade. För de som tillhör ATO som inte har kollektivavtal med oss sänds ett meddelande vilka löner som beslutats. Här fattar vi beslut vilken % ökning vi gör på timlöner.	Personalchef
12	31/3	Avstämning timanställda		Ledningsgrupp
13		Meddelande av fastställd lön	Respektive chef/arbetsledare meddelar den fasta lönen och överlämnar blankett om ny lön.	Respektive chef. Bilaga 4 Blankett för ny lön
14	Före 10/4	Resultat till löneservice	Resultatet av lönerevisionen skickas till Löneservice på lista för respektive organisation.	Personalenheten
15	27/4	Löneutbetalning		Löneservice
16	31/5	Analys av genomförd lönerevision	Ledningsgruppen analyser hur processen fungerat under året, tar med de synpunkter ATO framfört. Processen justeras efter gjorda erfarenheter.	





Kommunfullmäktige  
Kommunstyrelsen  
Kommunstyrelsens arbetsutskott

2014-11-18

10.

Kf §  
Ks §  
Au § 146

Dnr 14/KK-205-040

### Begäran om tilläggsanslag från barn- och utbildningsnämnden

#### Beslut

#### Arbetsutskottets förslag till kommunstyrelsen

- Kommunfullmäktige tillstyrker inte ett tilläggsanslag eftersom kommunens ekonomiska styrprinciper är väldigt restriktiva med tilläggsanslag och ett tilläggsanslag i november 2014 inte förändrar det faktum att Orsa kommuns totala prognos för 2014 är ett underskott.

#### Sammanfattning av ärendet

Barn- och utbildningsnämnden har inkommit med en begäran om tilläggsanslag med 3 600 tkr (protokoll daterat 2014-09-04) för oväntat ökade kostnader avseende gymnasienämnden.

#### Beslutsunderlag

Protokollsutdrag, § 59, barn- och utbildningsnämnden, 2014-09-04.  
Yttrande, economichef, 2014-11-13.

Sändlista:  
Kommunstyrelsen

Justerandes sign

M.O. KB

Utdragsbestyrkande

Cai U. Stabeltz

## **Yttrande över Barn- och utbildningsnämndens begäran om tilläggsanslag om 3 600 000 kr.**

Barn- och utbildningsnämnden har hos Kommunstyrelsen inkommit med en begäran om tilläggsanslag med 3 600 tkr (protokoll daterat 2014-09-04) för oväntat ökade kostnader gällande Gymnasienämnden

I kommunens ekonomiska styrprinciper (fastställda i kommunfullmäktige 1998-03-30 §29) punkt 15 står det att

”Tilläggsanslag beviljas i princip inte under löpande budgetår. Undantag härifrån kan göras för en ny lagreglerad verksamhet eller oförutsedda händelser som i förhållande till nämndens totala budget ianspråktagar ett utrymme som allvarligt försvårar nämndens möjlighet att driva sin verksamhet.”

I kommentarer till de ekonomiska styrprinciperna står till punkt 15 att läsa

”Det ökade ansvaret och ökade möjligheter som den anslagsbindningsnivå ger facknämnderna, motiverar en restriktiv hållning till tilläggsanslag. I princip bör tilläggsanslag endast anvisas om synnerliga skäl föreligger. Nämnderna skall i första hand själv inom anvisad budgetram finansiera de nya behoven”

Prognosen för Orsa kommuns resultat på sista raden för 2014 är i dagsläget (prognos per oktober) negativ. För Barn- och utbildningsnämnden är prognosen ett underskott om 2,8 mkr. I delårsbokslutet var prognosen för nämnden ett underskott på 5,0 mkr. Prognosen för nämnden som helhet har alltså förbättrats med drygt 2 mkr varav ca 1 mkr kan förklaras av att nämnden fått ett tilläggsanslag för SCoTT utbildningen och att överenskommelse träffats med Orsa Lokaler AB om reducering av hyran på Dalagatan 1. Detta trots att prognosen för Gymnasienämnden försämrats och i dagsläget prognostiseras ett underskott om ca 4,1 mkr jämfört med vår budget.

Efter tidigare tilläggsanslag till Barn- och utbildningsnämnden så uppgår vårt budgeterade resultat till 3 505 tkr, vilket alltså är lägre det begärda tilläggsanslaget och betydligt lägre än det nu prognostiserade underskottet för Gymnasienämnden.

Som undertecknad ser det har Kommunstyrelsen två alternativ att föreslå Kommunfullmäktige

Alternativ 1 är att tillstyrka ett tilläggsanslag om 2 819 tkr till Barn- och utbildningsnämnden, så att nämnden får en chans att ändå redovisa ett nollresultat, med motiveringen att underskottet för Gymnasienämnden ligger utanför Barn- och utbildningsnämndens kontroll.

Alternativ 2 är att inte tillstyrka ett tilläggsanslag eftersom vi i våra ekonomiska styrprinciper är väldigt restriktiva med tilläggsanslag och att ett tilläggsanslag i november inte förändrar det faktum att Orsa kommuns totala prognos för 2014 är ett underskott.

Av de alternativ som kan vara aktuella så väljer undertecknad ändå det andra alternativet och avstyrker att Barn- och utbildningsnämnder beviljas ett tilläggsanslag.

.

Johan Hult  
Ekonomichef

Barn- och utbildningsnämnden

2014-09-04

Barn- och utbildningsnämndens arbetsutskott

BUN § 59

13/BUN018-041

Au § 37

Budgetuppföljning**Beslut**Barn- och utbildningsnämndens beslut

Enligt arbetsutskottets förslag

Arbetsutskottets förslag till BUN

-Begära tilläggsanslag på 3 600 000kr för oväntat ökade kostnader gällande Gymnasienämnden.

**Sammanfattning av ärendet**

Ekonom Pernilla Bäckman presenterar delårsrapport för januari - augusti 2014.

Prognosen för 2014 pekar på ett underskott på 4 195 000, varav Gymnasieskolans andel är 3 610 000kr och SCoTT's andel är 950 000kr.

**Beslutsunderlag**

Muntlig och skriftlig redovisning från ekonomiavdelningen.

Se bilaga.

Sändlöst:  
Kommunstyrelsen

Justerandes sign

Utdragsbestyrkande

BUDGETUPPFÖLJNING 2014  
BARN- O UTBILDNINGSFÖRVALTNINGEN

2014-09-04

BUDGETUPPFÖLJNING ÅR 2014 Jan-Aug		Barn- och utbildningsförvaltningen					
		BUDGET MÅN 1-8 Jan-Aug	UTFALL MÅN 1-8 Jan-Aug	DIFF MÅN 1-8	BUDGET HELÅR	PROGNOS HELÅR	DIFF PROGNOS
Ansvar							
40000	Barn- o utbildningsnämnd	-320	-268	62	-480	-515	-35
41000	Barn- o utbildningschef	-3 721	-2 707	1 015	-5 682	-4 637	1 045
	<b>Summa administration BUN</b>	<b>-4 041</b>	<b>-2 965</b>	<b>1 077</b>	<b>-6 062</b>	<b>-5 052</b>	<b>1 010</b>
42000	För- och grundskola centralt	-23 805	-21 800	2 005	-35 708	-34 428	1 370
42010	Elefvård Navet	-3 520	-3 395	125	-5 280	-5 235	45
42100	Kultur	0	0	0	0	0	0
42110	Familjecentrum	-133	-44	89	-200	-100	100
42120	Brantuddens förskola	-3 601	-3 555	46	-5 402	-5 402	0
42130	Liljans förskola	-1 846	-1 014	-68	-2 769	-2 819	-50
42140	Familjedaghem Kyrkbyn	-615	-646	-31	-922	-972	-50
42150	Kyrkbyns skola	-4 313	-5 216	-902	-6 469	-7 669	-1 200
42160	Bergöts förskola	-2 163	-2 384	-221	-3 245	-3 495	-250
42160	Bergöts skola	-7 544	-7 475	69	-11 316	-11 316	0
42170	Lindån 1 förskola	-1 231	-1 192	40	-1 847	-1 847	0
42180	Lindån 2 förskola	-994	-875	119	-1 491	-1 441	50
42190	Trimsarvets förskola	-1 871	-1 015	-44	-2 807	-2 887	-80
42200	Familjedaghem Digerberget	-327	-425	-99	-490	-450	40
42210	Digerbergets skola	-4 920	-5 136	-216	-7 381	-7 831	-450
42240	Skallungbyns skola o barnoms	-1 167	-1 257	-90	-1 750	-1 850	-100
42250	Orsaskolan	-8 251	-8 111	140	-12 376	-12 376	0
42260	Musikskolan	-2 155	-2 288	-113	-3 233	-3 303	-70
	<b>Summa För- o grundskola</b>	<b>-68 516</b>	<b>-67 066</b>	<b>850</b>	<b>-102 774</b>	<b>-103 419</b>	<b>-645</b>
43000	Gymnasieskola centralt	-24 344	-24 020	324	-36 518	-40 126	-3 610
	<b>Summa Gymnasieskola</b>	<b>-24 344</b>	<b>-24 020</b>	<b>324</b>	<b>-36 516</b>	<b>-40 126</b>	<b>-3 610</b>
44000	Orsa lärocentrum centralt	0	-200	-290	0	0	0
44140	Integrationsenheten	0	4	4	0	0	0
	<b>Summa vuxenutbildning</b>	<b>0</b>	<b>-206</b>	<b>-286</b>	<b>0</b>	<b>0</b>	<b>0</b>
45000	SCOTT centralt	-2 728	-3 094	-366	-4 092	-4 142	-50
45100	Hälsolurism	889	938	49	1 333	808	-525
45110	Reseproducent	987	1 617	630	1 480	1 455	-25
45120	Turism och skidlärare	519	770	251	779	429	-350
	<b>Summa SCOTT</b>	<b>-333</b>	<b>231</b>	<b>564</b>	<b>-500</b>	<b>-1 450</b>	<b>-950</b>
49900	Projekt	0	0	0	0	0	0
	<b>Summa projekt BUN</b>	<b>0</b>	<b>0</b>	<b>0</b>	<b>0</b>	<b>0</b>	<b>0</b>
	<b>Summa nettokostnader</b>	<b>-97 234</b>	<b>-94 705</b>	<b>2 529</b>	<b>-145 051</b>	<b>-150 046</b>	<b>-4 995</b>

Investeringar 2014 (tkr)

Enhet	Projekt nr	Års- budget	Utfall Jan-Aug	Prognos år 2014	Aterstår av budget
				0,0	0,0
BUN Centralt	94100x	1 500,0	75,6	1 500,0	1 424,4
				0,0	0,0
Brantudden			24,9	0,0	-24,9
				0,0	0,0
Kyrkbyn			28,1	0,0	-28,1
				0,0	0,0
Orsaskolan			48,9	0,0	-48,9
<b>Summa</b>		<b>1 500,0</b>	<b>177,5</b>	<b>1 500,0</b>	<b>1 322,5</b>

*GP*

*AP*

Kommunfullmäktige  
Kommunstyrelsen  
Kommunstyrelsens arbetsutskott

2015-01-13



Kf §  
Ks §  
Au § 2

Dnr 15/KK-016-214

**Detaljplan del av Hansjö 135:68 samt ersättning av del av  
DP 101, Råtjärnsberget Grönklitt**

**Beslut**

**Arbetsutskottets förslag till kommunstyrelsen**

- .. Anta förslaget till detaljplan för del av Hansjö 135:68 samt ersättning av del av DP 101, Råtjärnsberget Grönklitt.

**Sammanfattning av ärendet**

Syftet med detaljplanen är att möjliggöra ca 66 nya fritidshusfastigheter på Grönklitt runt toppen av Råtjärnsberget. Planen möjliggör bland annat också nya liftar och glidområden för skidor som ansluter till befintligt alpssystem. Glidområdet föreslås på mark som i gällande detaljplan regleras som NATUR. Ytterligare förändringar är bland annat en HUVUDGATA i områdets södra och östra del.

**Beslutsunderlag**

Protokollsutdrag byggnadsnämnden, 2014-12-15.  
Granskningsutlåtande, november 2014.  
Granskningshandling planbeskrivning, 2014-07-08.

Sändlista:  
Kommunstyrelsen

Justerandes sign

Utdragsbestyrkande



11.

ORSA KOMMUN

SAMMANTRÄDESPROTOKOLL

Byggnadsnämnden

Sammanträdesdatum

Slida

2014-12-15

24

Byggnadsnämndens arbetsutskott

2014-12-02

2

Bn § 137

Bn au § 48

Dnr BNO 2011/6-215

Detaljplan för del av Hansjö 135:68, samt ersättning av del av DP 101, Råtjärnsberget, Grönklitt

### Byggnadsnämndens beslut

- Granskningsutlåtandet godkänns som nämndens eget.
- Förslaget till detaljplan godkänns.
- Kommunfullmäktige rekommenderas att anta detaljplaneförslaget.

### Redogörelse för ärendet

Detaljplan för del av Hansjö 135:68, samt ersättning av del av DP 101, Råtjärnsberget, Grönklitt, Orsa kommun, Dalarnas län har varit utsänt för granskning från den 10 oktober – 7 november 2014. De inkomna synpunkterna har sammanställts och kommenterats i ett granskningsutlåtande.

Syftet med detaljplanen är att möjliggöra ca 66 nya fritidshusfastigheter på Grönklitt runt toppen av Råtjärnsberget. Planen möjliggör också nya liftar och glidområden (N2 - Skidled) för skidor som ansluter planområdet till befintligt alpinsystem. Glidområdet föreslås på mark som i gällande detaljplan är reglerat som NATUR och ersätter där detta med glidområdet (N2). Även område för tekniska anläggningar läggs som kvartersmark istället för en egenskap inom NATUR som i befintlig detaljplan. NATUR området i befintlig plan berörs även till en mindre del av föreslagna bostadsområden. DP 101 som delvis ersätts har fortfarande kvarstående genomförandetid. Detaljplaneförslaget innehåller även en HUVUDGATA i områdets södra och östra del som i framtiden är tänkt att kunna förlängas och försörja eventuella framtida områden.

Södra delen av planen omfattas av strandskydd från Råtjärnen. Strandskyddet avses upphävas i de delar de berörs av planförslaget går in i detaljplanen. I detta har gjorts en redaktionell ändring efter granskningen.

Bn ny bestämmelse har lagts till plankartan efter granskningen rörande schakter och slänter enligt rekommendationer i den geotekniska utredningen. Grönklittsgruppen AB och Länsstyrelsen har underrättats och samrått med om detta och parterna har accepterat ändringen.

Forts Bn § 137

Justerandes sign



Utdragsbestyrkande

Forts Bn § 137.

Två yttranden av sakägare som inkommit senast under granskningen har synpunkter som inte tillgodosetts.

**Beslutsunderlag**

Planbeskrivning, 2014-11-15

Plankarta med bestämmelser, 2014-11-15

Illustrationskarta, 2014-08-06

Granskningsutlåtande, november 2014

Tjänsteskrivelse av J Nilsson, daterad 2014-11-24

Justerandes sign



Utdragsbestyrkande





# ANTAGANDEHANDLING PLANBESKRIVNING

Detaljplan för del av Hansjö 135:68,  
samt ersättning av del av DP 101,  
Råtjärnsberget, Grönklitt,  
Orsa kommun, Dalarnas län

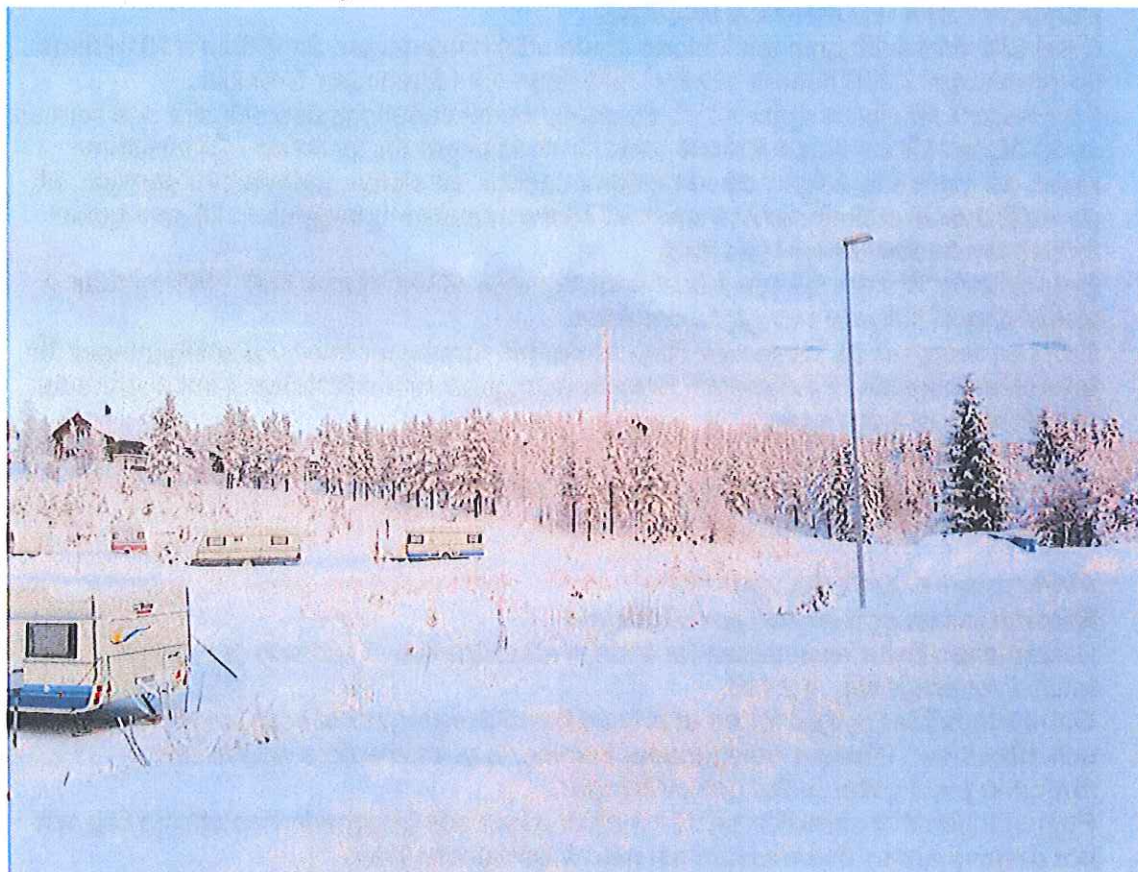


Foto taget från Toppstugevägen med masten på toppen av Råtjärnsberget i fonden

Upprättad	2014 11 15
Antagen	
Laga kraft	
Planförfattare	Sten Olof Hoflin

## PLANBESKRIVNING

### PLANHANDLINGAR

Grundkarta, plankarta med beteckningar, planbeskrivning, illustrationskarta.

### ÖVRIGA HANDLINGAR

Granskningsutlåtande, översiktlig natur inventering av strandnära miljöer, översiktlig geoteknisk undersökning, fastighetsförteckning med registerkarta, VA-utredning/ etappindelning samt behovsbedömning

### PLANENS SYFTE OCH HUVUDDRAG

Orsa-Grönklitt anläggningen invigde första uthyrningsstugan år 1965. År 2014 finns sammantaget 2.900 bäddar vid året runt öppna anläggningen Grönklitt. Föreslagen detaljplan syftar till att skapa ny fritidshusbebyggelse och ska ses som en viktig åtgärd för att skapa fortsatt goda förutsättningar för turismen i Grönklittområdet, att möta efterfrågan på välbelägna bäddar, att skapa underlag för service, att ge möjlighet till utökad service samt att bättre anpassa bebyggelsen till den typ av fritidsboende som efterfrågas idag.

Detaljplanen föreslår 66 nya fritidshusfastigheter som omfattar 550 - 900 bäddar, i anslutning till tidigare bebyggda områden.

Samt en fastighet på toppen av Råtjärnsberget som hyser tekniska anläggningar för telekommunikation. Fastigheten föreslås bebyggas med nätstation samt byggnader för tekniska anläggningar.

Två nya liftar planeras samt ett område för skidled-nerfart.

Planen föreslås kunna byggas ut i 2 etapper.

### AVVÄGNING ENLIGT MILJÖBALKEN

#### **Riksintressen och landskapsbildskydd**

Detaljplanen berör riksintresse för friluftslivet enligt kap. 3 MB och det rörliga friluftslivet enligt kap. 4:2 MB.

Grönklittområdet nyttjas för en etablerad turistisk verksamhet som medför visst buller och störningar. Planens utbyggnader kommer inte att medföra någon större förändring vad gäller buller och störningar.

Planen innehåller särskilda bestämmelser avseende byggnadernas utformning och bör därmed anses överensstämma med Miljöbalkens krav.

Markanvändning och genomförande har inte bedömts medföra sådan betydande miljöpåverkan att en särskild MKB behöver utföras enligt reglerna i 6 kap. 11§ MB.

### PLANDATA

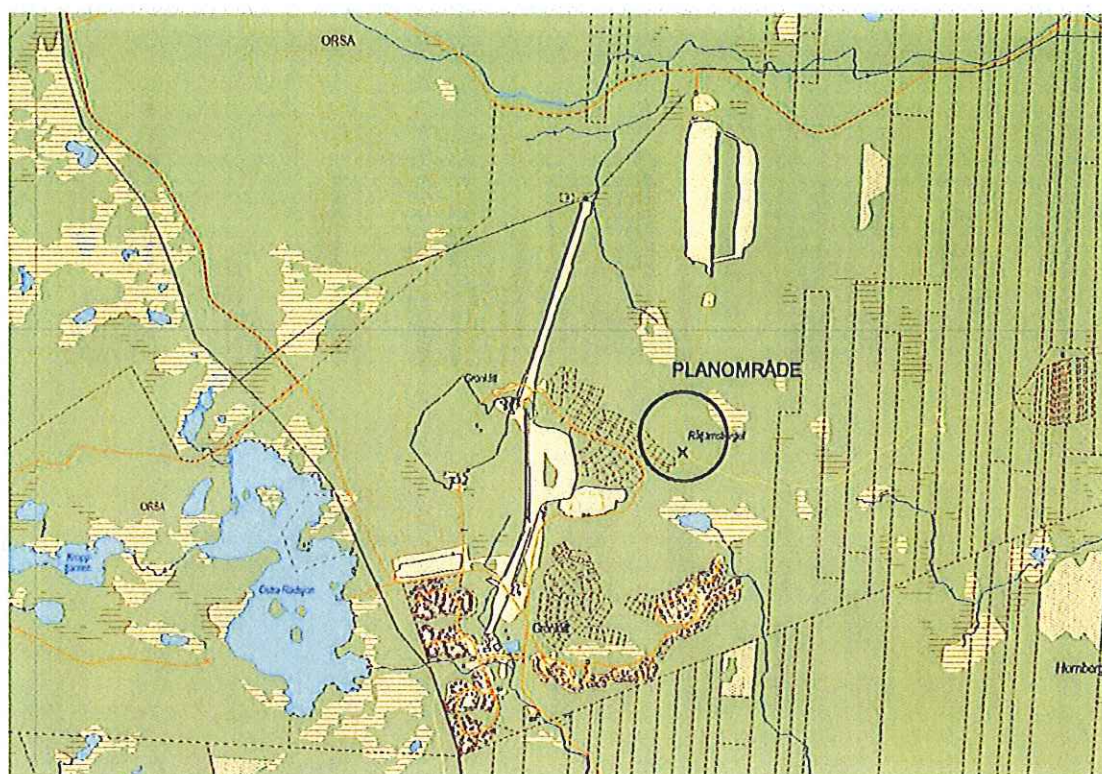
#### **Läge areal och markägoförhållanden**

Planområdet ligger i anslutning till Orsa-Grönklitt fritidsområde.

Avstånd till Orsa ca 14 km. Planområdet omfattar ca 16 ha.

Fastigheten Hansjö 135:68 ägs av Grönklittgruppen AB, Orsa

## Översiktskarta



### TIDIGARE STÄLLNINGSTAGANDEN

#### Översiktsplan

Föreslagen detaljplan följer inte gällande fördjupade översiktsplan.

Grönklitts utveckling hanteras i arbetet med ny kommuntäckande Översiktsplan.

Föreslagen detaljplan utarbetas i samråd med planarkitekt Johan Nilsson samt Stadsbyggnadsförvaltningen Mora /Orsa.

#### Detaljplan

Sydväst om föreslagen plan finns laga kraft vunnen plan DP 101: Detaljplan norr TOPPSTUGEVÄGEN ETAPP 1, daterad 2006 07 19.

DP 101 har återstående genomförandetid. (31 december 2020)

Planområdet är tidigare ej planlagt, förutom del av NATUR-områden inom planen TOPPSTUGEVÄGEN ETAPP 1: Delar av DP 101 som består av NATUR-områden ersättes i föreslagna planen av: NATUR, Friluftsområde – Skidled samt Friluftsområde-Liftgata. Fastigheten på toppen av Råttjärnsberget föreslås ändras till Tekniska anläggningar.

Väster om Toppstugevägen finns laga kraft vunnen plan: DP 98, Detaljplan för boendeområde sydost TOPP-STUGAN vid Grönklitt, daterad 2005 04 15.



### **Tidigare kommunala beslut**

Orsa Grönklitt AB (nuvarande Grönklittsgruppen AB) har 2007-12-17 sökt plantillstånd för tre områden på Grönklitt, varav Råtjärnsberget är ett. Kommunstyrelsens arbetsutskott har 2008-02-12 § 28 beslutat att uppdra till byggnadsnämnden att påbörja planarbetet med dessa områden. I samverkan med Grönklittsgruppen har sedan dessa tre områden avropats för planläggning när ett behov funnits. Hittills har ett av områdena laga kraftvunnen detaljplan. 2008-03-03 § 15 ger kommunstyrelsens arbetsutskott ytterligare ett uppdrag till byggnadsnämnden att påbörja arbetet med detaljplan för Råtjärnsberget specifikt.

Ett planavtal upprättas mellan Orsa kommun och Grönklittsgruppen AB som reglerar ansvarsfördelningen för planläggningen.

### **Behovsbedömning**

I samband med den nu aktuella planläggningen har en behovsbedömning gjorts. Ett plangenomförande bedöms inte kunna medföra betydande påverkan på miljön, hälsan eller hushållningen med mark och vatten eller andra resurser som avses i 4 kap. 34 § plan- och bygglagen, 6 kap. 11 § MB eller 4 § i förordningen om miljökonsekvensbeskrivningar, att den behöver föregås av en miljöbedömning/MKB.

### **FÖRUTSÄTTNINGAR OCH FÖRÄNDRINGAR**

#### **Natur**

##### *Mark och vegetation*

Planområdet ligger i sluttingar från toppen av Råtjärnsberget på nivån ca 500-536 möh. Inga bäckar rinner inom eller nära planområdet.

Grönklittområdet är exploaterat av vägar, bebyggelse och anläggningar. En stor del av planområdet är hårt skogsbrukat och består av yngre skog, främst tallar.

En naturvärdesinventering av Råtjärnen med omgivning: Översiktlig naturvärdesinventering av strandnära miljöer i Grönklitt i Orsa 2013, är upprättad av Bengt Oldhammer och bifogas planförslaget.

Utanför planområdet i söder ligger Råtjärnen som omges av ett myrområde där jordarten är torv och där ljung, odon, hjortron, blåbär och dvärgbjörk växer. Inslag av enstaka tallar vid myren. I våtare partier finns vitmossor, tuvsäv, tuvull och tranbär. I strandkanten vattenklöver.

##### *Geotekniska förhållanden*

Översiktlig geoteknisk undersökning för planområdet har genomförts under hösten 2013 av Thomas Reblin, SWECO. Förekommande jordar i området domineras av moräner. Moränen bedöms med ledning av utförd provgrovsgrävning ha medelhög relativ fasthet.

Moränen tillhör materialtyp 5A och tjälfarlighetsklass 4 enligt AMA Anläggning 10. SWECOs rekommendation att grundläggningsarbeten ska dimensioneras, planeras utföras och kontrolleras i Geoteknisk kategori 1 (GK1) införs som planbestämmelse. Geotekniska undersökningen bifogas planhandlingen.

Stabiliteten inom området bedöms som tillfredsställande. Inga ras eller skred har noterats. Ej heller förekommer ras eller skred i befintliga skid- och bebyggelse-

områden runt om i Grönklittområdet. Berg i dagen finns i plana markförhållanden på toppen av Råtjärnsberget.

Risk för bergschakt föreligger inom större delen av området. Marken inom planområdet sluttar som brantast ca 1:3.

Vid schakter och slänter lokalt för husgrunder (soutterräng) och vägar ska där slänthlutningen är brantare än 1:2 utförande ske med erosionsskydd.

Vid slänthlutning brantare än 1:1,5 erfordras stödkonstruktioner.

#### *Radon*

Översiktliga geotekniska undersökningen redovisar uppmätta värden av radon i marken. Radongashalten uppgår till mellan 1 och 26 kBq/m<sup>3</sup>.

Mark med radongashalt mellan 10-50 kBq/m<sup>3</sup> klassas som normal radonmark vilket innebär att aktuell mark klassas som normal radonmark och att all byggnation ska ske i radonskyddat utförande. Detta införs som planbestämmelse.

#### *Förorenad mark*

Det finns inga historiska eller andra belägg för att det har funnits verksamheter inom området som kan ha förorenat marken. Området har under lång tid utgjort skogsmark.

#### *Fornlämningar och byggnadsminnen*

Inom planområdet finns inga kända fornlämningar eller kulturhistoriskt värdefulla byggnader.

Alla fornlämningar, såväl kända som okända, är skyddade enligt kulturminneslagen. Skulle det i samband med exploatering eller andra arbeten påträffas fornlämningar eller misstänkta fornlämningar ska kontakt tas med länsstyrelsen.

### **Bebyggelseområden**

#### *Bostäder*

Planläggningen medger 66 fastigheter för fritidsbostadsändamål.

33 fastigheter föreslås få bebyggas med maximalt två byggnader med högst två lägenheter. Största byggnadsarea 120 kvm. Inom areabegränsningen får uthus/garage uppföras maximalt 30 kvm. Minsta fastighetsstorlek 900 kvm.

26 fastigheter föreslås få bebyggas med maximalt två byggnader med högst två lägenheter. Största byggnadsarea 150 kvm. Inom areabegränsningen får uthus/garage uppföras maximalt 30 kvm. Minsta fastighetsstorlek 1.100 kvm.

7 fastigheter får bebyggas med max 3 byggnader, högsta byggnadsarea 240 kvm. Högst 3 lägenheter. Inom areabegränsningen får uthus, garage eller annan byggnad utan boningsrum, maximalt 50 kvm uppföras. Minsta fastighetsstorlek 1.400 kvm.

#### *Övrig bebyggelse*

1 fastighet föreslås få bebyggas med nätstation samt byggnader för tekniska anläggningar.

### *Byggnadskultur och gestaltning*

Planens byggnader har getts en f1-bestämmelse. Byggnaderna bör var och en ges en genomtänkt och varierad utformning, där förebilden varierar inom ramen för områdets byggnadstradition.

Färgsättningen bör harmoniera med bygdens traditionella färgsättning. Fasadfärger kan utföras lika dalafärgerna i blått, rött grönt, svart och vitt.

Fasad bör utgöras av timmer, timmerpanel, lockpanel, lockläkt med inslag av sten i souterräng och på skorsten. Takmaterial bör vara av icke reflekterande material och utgöras av röda, svarta eller grå takpannor eller torv/gräs. Takvinkel sätts till mellan 25–35 grader.

Byggnader bör placeras med respekt för landskapsbilden. Det är väsentligt att den nya bebyggelsen anpassas till naturliga platser i terrängen såsom torra höglänta platåer eller i skydd av vegetation. Kring bebyggelsen bör marken hållas öppen genom röjning, så att en karaktär av gårdstun erhålls. Staket bör ej uppföras mot bostadsfastighet.

Konstgjorda slänter ska undvikas eller bearbetas så att en god anpassning till den omgivande naturmarken uppnås. Ett annat alternativ är att använda stödmurar. Undvik stödmurar med stora block av natursten.

Stigar och gångvägar ska utformas med stor hänsyn till topografin. De kan beläggas med grus alternativt utgöras av naturmark eller gräsytor.

### *Offentlig service*

Gällande området för masten, E1 tekniska anläggningar, har säkerhetsavstånden stämts av med mastens ägare och avstånden bedöms vara fullt tillgodsedda.

### **Friytor**

#### *Rekreation*

Orsa-Grönklitt är en året runt öppen anläggning och har utvecklats mycket starkt under de senaste åren. Området har mycket goda förutsättningar vad gäller terräng och geografiskt läge och ger stora möjligheter för rekreation med nära tillgång till det rörliga friluftslivet.

Planområdet ingår i alpina utförsåkningsområdet. Planförslaget innebär möjligheter för ski in/ski out, genom planerade liftgator samt planerad nerfart/skidled.

Angränsande planområdet Toppstugevägen etapp 1, erbjuder förbättrade ski in/ski out-lägen, genom föreslagen plan.

Längdskidspårsystemet i Grönklitt utgår från centrumanläggningen och tangerar föreslagna planområdet. Det innebär att boende i området har nära tillgång till längdskidspårsystemet.

#### *Vandringsled*

Vandringsleden Siljansleden går genom bebyggelseområdet. Leden omläggs till ny dragning som följer HUVUDGATAN i söder. Se illustrationskartan



Foto från vändplan vid Tranbärsstigen mot Toppstugan

## TRAFIK

### *Gatunät*

Området får sin angöring dels från Toppstugevägen i söder samt dels från lokalgatan Kråkbärsstigen inom antagna planerna: DP 101, Detaljplan norr TOPPSTUGEVÄGEN ETAPP 1.

#### Angöring från Toppstugevägen.

Angöringsvägen i söder utformas för genomfartstrafik med bestämmelsen HUVUDGATA. Huvudgatan anläggs till en 5,5 meter bred körbana inom vägområdesbredden 20 meter som ska möjliggöra erforderliga utrymmen för väg med skärningar och slänter samt för att kunna anordna gång- och cykeltrafik.

Huvudgatans sträckning möjliggör framtida exploatering av bebyggelseområden samt aktivitetsanläggningar som backar och liftar inom Grönklittområdet.

Pågående arbete med översiktsplanen för Grönklittområdet kommer redovisa nya planerade bebyggelseområden öster och norr om detaljplanen Råtjärnsberget.

#### Angöring från Kråkbärsstigen:

Vägen utformas som lokalgata med körbanebredden 4,5 meter inom vägområdesbredden 15 meter.

Vid korsning 1 korsas lokalgatan av N2 Friluftsområde - Skidled. Skidleden som kommer från sydost utformas med stoppmarkering/räcke samt varningsskyltar för



korsning med vägen. Även lokalgatan skyltas med varningsskyltar. Se vidare under genomförandefrågor - *skyltning*.

Övriga lokalgator inom planområdet utformas med körbanebredd 4,5 m inom väg-områdesbredden 14-16 meter. För angöringsvägen till toppen av Råtjärnsberget samt till 5 fastigheter i sydväst är vägbredden 10 meter.

Det relativt breda vägområdet för respektive vägar ger möjligheten till att schakter och slänter ryms inom vägområdet i den bitvis branta terrängen.

Område för vändplaner är väl tilltaget i areal och utformas med bredden min 15x15 meter, som medger erforderliga utrymmen för vändning och snöupplag.

Bedömningen görs att Kråkbärsstigen och Toppstugevägen klarar den ökande trafikbelastning som ett plangenomförande innebär.

Vägslänter och liknande ytor städas, varefter de bearbetas med gräsfrö och näringsmedel samt underhålls, de närmaste vår- och växtperioderna.

#### *Gång och cykeltrafik*

Det finns idag inga separata gång- och cykelvägar inom Grönklitt området.

Gående och cyklister är hänvisade till bilvägarna i området.

För syftet framtida bebyggelseområden i öster och norr föreslås HUVUDGATA i planområdets södra del. Denna gata planeras med vägområdesbredden 20 meter för att ge plats för biltrafik, gång- och cykeltrafik samt förläggning av VA/EL/ Optokabel etc.

I pågående arbete med översiktsplan med fördjupning för Grönklitt ska gång- och cykelbanesystem ses över i sin helhet. Planbeskrivningen föreskriver därför inte gång- och cykelbanan i detalj utan möjliggör att sedan kunna genomföras inom området för huvudgatan så att den bäst uppfyller intentionerna i översiktsplanen.

#### *Kollektivtrafik*

Hållplats för lokaltrafik till Orsa finns vid centrumanläggningen.

#### *Parkering*

Parkering för de nya fastigheterna ska anordnas inom fastighetsmark.

Inom området N<sub>1</sub> Friluftsområde - Lifthata i sydväst kan del av området nyttjas för parkering av driftspersonal för backarnas och liftarnas skötsel.

#### **Störningar**

##### *Buller*

Inom och i anslutning till planområdet finns vägar och parkeringar, som skapar visst buller och störningar. Sammantaget är störningsnivån begränsad, om man utgår från vad detta är – ett aktivt centrum för ett betydande och levande turistområde med skidåkning, fjällvandring och en underbar natur. Planområdet ligger i ett fritidsområde med begränsade störningar från omgivningen. Områdets exploatering kommer inte mer än marginellt att öka störningarna för omgivningen.

Som en avgränsning mot befintlig bebyggelse i syd-väst föreslås ett 5 meter brett

#### NATUR-område.

Vid bebyggelseområdet längs Huvudgatan i söder föreslås ett 8 meter punktprickat område som skydd mellan trafik och närmaste byggnad.

Vid bebyggelseområdet längs Huvudgatan i öster föreslås ett 8 meter punktprickat område samt ett 4,5 meter brett NATUR-område som skydd mellan trafik och närmaste byggnad.

Vid bebyggelseområdet längs Toppstugevägen föreslås ett 8 meter punktprickat område som skydd mellan trafik och närmaste byggnad.

#### Strandskydd

För Råtjärnen som ligger utanför planområdet i söder, gäller det generella strandskyddet om 100 meter från strandlinjen som innebär att del av planområdet omfattas av strandskyddsbestämmelser.

Strandskyddet föreslås hävas för all mark mellan Råtjärnen och linjen a<sub>1</sub> på plankartan, inom planområdet.

Att upphäva strandskyddet genom bestämmelser i detaljplanen förutsätter att det finns särskilda skäl enligt 7 kap.18c § MB. Vid prövning av upphävande av strandskyddet för Råtjärnsområdet anges att planen är ett led i genomförandet av utvecklingen av Grönklitt där exploateringen är viktig för områdets destinationsutveckling.

Enligt MB 7 kap 18c § pkt 5 - Att det behövs för att tillgodose ett angeläget allmänt intresse som inte kan tillgodoses utanför området

#### Teknisk försörjning

##### Vatten

Bebyggelse ska anslutas till kommunens vatten- och avloppsledningsnät.

Nya VA-ledningar projekteras och anlägges enl. norm.

Nodava som utfört provborrningar i Grönklitt-området har lämnat besked om att vattenförsörjningen för planområdets 66 fastigheter kan tillgodoses.

##### Avlopp

En avloppspumpstation anläggs inom planområdet. Från pumpstation i norr pumpas avloppet vidare genom tryckledning till avloppsledning i självfall och vidare fram till kommunal anslutningspunkt.

Avloppsledningen i söder går vidare från planområdet i självfall vidare över husvagnsparkeringen för kommunal anslutning väster om husvagnsparkeringen. VA-utredning bifogas planhandlingen.

##### Dagvatten

Verksamhetsområde för allmän va-anläggning omfattar ej dagvatten. Dagvatten från allmän platsmark och tomtområde ska i första hand hanteras enligt LOD, lokalt omhändertagande av dagvatten. Dagvatten från vägyta avleds i vägdikey innan avledning till naturmark. Om fastigheten inom tomtområde inte tillförlig kan ta hand om dagvattnet får det avledas till närmsta öppna vägdikey under förutsättning att flödet fördröjs innan det avleds till vägdikey. Det sker lämpligen genom avledning över gräsyta, stenkista eller till svackdiken, dvs grunda diken för avledning. Exploatören

tillser att det finns ett lämpligt dagvattendike till tomtmark om det inte finns närliggande vägdike. Vaghållaren ansvarar för väg- och dagvattendikena och dess funktion som öppna dagvattendiken inom detaljplan Råtjärnsberget.

#### *Brandvatten*

Inställelsetiden för räddningstjänsten från Orsa är beräknad till 20 minuter. Räddningstjänsten har brandbilar försedda med vattentankar stationerade i både Orsa och Mora. Närmaste brandposter är belägna vid Tranbärsstigen.

#### **Energihushållning/Värme**

Ambitionen för byggnader som uppförs i området är att projektering sker med god isolering samt anordnas med uppvärmningssystem som har hög verkningsgrad. Ventilation sker genom värmeåtervinning av frånluft. Uppvärmningssystemen ska projekteras för minsta möjliga miljöpåverkan och därmed minska koldioxidutsläppen.

Den energi som behöver tillföras bör baseras på förnyelsebara energikällor såsom sol, vind, vatten och biobränslen.

Lämpliga energilösningar kan vara värmepumpsanläggning, värmeväxlad ventilation, högeffektiva och miljögodkända ved- eller pelletskaminer och solfångare.

Byggnader kan anpassas för solceller som aktiveras av bländande vit snö och/eller solljus och solpaneler som ger varmvatten.

#### *El, tele data*

Område för nätstation enligt Plankarta.

Området ansluts till befintligt el-nät. Exploatören står för kostnaden för detta.

Fortum som nätägare har påbörjat arbete med ny högspänningsförsörjning till Grönklitt-området.

Under projekteringen tas ställning till att ansluta planområdet till tele/bredband.

Fiber finns framdraget till Grönklitt området.

#### *Avfall/miljöstation*

Avfallshanteringen i området sker enligt kommunens antagna renhållningsordning:

Föreskrifter om avfallshantering för Orsa kommun.

Inom planområdet föreslås 4 st områden för sophantering där det ges möjligheter till både kärl- och förpackningsavfall inom området. De 4 områdena säkerställer en god framtida avfallshantering.

Utformning av uppställningsplatser för sopkärlen ska ske i samråd med NODAVA.

Uppställningsplats kan utformas i naturmiljö.

Exploatören bedömer att sophanteringsområdena väl klarar den tillkommande mängd sopor som alstras inom detaljplanen Råtjärnsberget.

Område för återvinning finns invid Grönklittanläggningens centrumanläggning.

Närmaste återvinningscentral finns i Orsa, avstånd ca 12 kilometer.

## Genomförandefrågor

### ORGANISATORISKA FRÅGOR

#### Tidplan

Efter beslut av Byggnadsnämnden kan planen ställas ut för granskning under hösten 2014. Detaljplanen handläggs med normalt planförfarande.

Om inga allvarigare invändningar framförs beräknas planen antas under hösten/vintern 2014. Planområdet kan därefter bebyggas.

#### Genomförandetid

Genomförandetiden är tio (10) år från den dag planen vinner laga kraft.

#### Ansvarsfördelning

Grönklittgruppen AB är exploatör av området. Exploatören svarar för genomförande och exploateringskostnader.

Grönklittsgruppen/ga-anläggning för vägar är ansvarig för allmän plats. Vägar föreslås ingå i ga-anläggningar för Grönklittområdets vägar.

Fortum är ansvarig för planområdets elförsörjning (nätansvarig). Orsa Vatten och Avfall AB är ansvarig för planområdets avfallshantering, vatten, spill- och dagvatten-försörjning.

Vid omdragning av Skanovas fiber- och teleledning ska exploatören bekosta flytten.

Exploatören skall bekosta eventuella omdragningar av befintliga ledningar.

#### Huvudmannaskap för allmän plats

Kommunen är inte huvudman för allmän plats.

Vägar föreslås ingå i ga-anläggningar för Grönklittområdets vägar.

#### Exploateringsavtal

Exploateringsavtal ska upprättas mellan Orsa Vatten och Avfall AB och Grönklittsgruppen AB rörande VA-utbyggnaden. Avtalet skall vara undertecknat innan planen kan antas.

#### Förhållningssätt vid exploatering

Exploatören ställer krav på att entreprenörer, innan markarbeten påbörjas, redovisar skriftligt och få dessa godkända av miljökontoret avseende vilka åtgärder som kommer att vidtas för att förhindra slam- och sedimentflykt i samband med byggnation. Dessa ska vara godkända av kommunens miljökontor innan markarbeten påbörjas.

Fastighetsägaren förbinder sig att vidta de åtgärder som bedöms erforderliga för att förhindra miljöpåverkan genom slamflykt. Åtgärderna ska skydda vattensystemen från utsläpp av sediment från fastigheten under byggtiden och därmed undvika att miljön för växt- och djurlivet skadas. De åtgärder som ska förhindra erosion och sedimenttransport motsvaras av att anlägga sedimentfällor. Efter byggtiden tar

fastighetsägaren bort dessa sedimentfällor. Fastighetsägaren ska anmäla förslag på åtgärder till va-huvudmannen innan byggstart.

Det är av stor vikt att miljön inom planområdet handhas ansvarsfullt. Under exploateringsfasen kommer anläggningsarbeten som parkeringar och markarbeten för grundläggningar samt förläggning av VA- och elledningar innebära schakter och utfyllnader inom planområdet.

Dagvattnet från vägar och parkeringar bedöms innehålla låga halter av föroreningar. För att förbygga utsläpp av oönskade ämnen ska fastighetsägare skydda sig t.ex. genom oljespill ska vatten från parkeringar och vägar passera grus-/gräsyta innan det avleds i det allmänna dagvattensystemet.

Avledning av dag- och dränvatten kommer att hanteras både genom öppna system (diken) och slutna system (rör).

För att uppnå hållbar dag- och dränvattenhantering inom området krävs det att fördröjande åtgärder avseende dag- och dränvatten byggs inne på fastigheterna. Exempelvis kan detta börja genom att takvatten leds in och får passera över vegetationsklädd/orörd mark inom tomten innan vattnet fortsätter vidare till den allmänna dagvattenanläggningen.

Särskild hänsyn ska tas vid anläggningsarbeten för att undvika grumlingar eller andra störningar för Råtjärnen eller andra marker utanför detaljplaneområdet.

Kvartersmarken för 4 sopstationer föreslås ägas av Grönklittsgruppen AB som även iordningställer markområdet för sitt ändamål. Utformning av uppställningsplatser ska ske i samråd med NODAVA.

Gemensamhetsanläggningen ansvar för drift och skötsel.  
NODAVA ombesörjer sophämtningen.

#### **FASTIGHETSRÄTTSLIGA FRÅGOR**

Ett plangenomförande förutsätter att ett antal fastighetsbildningsåtgärder kan genomföras.

Ny elnätstation tryggas genom servitut.

Nya pumpstationer tryggas genom servitut

Rätten till underjordiska ledningar för VA, el, bredband och liknande tryggas genom ledningsrätt.

Exploatören initierar och bekostar erforderliga fastighetsbildningsåtgärder.

*Fastighetsbildning gemensamhetsanläggning mm*

Hansjö ga:24 och ga:25 är gemensamhetsanläggningar som förvaltas av en samfällighetsförening

Del av fastigheten Hansjö 135:68 föreslås omfatta 66 fastigheter för fritidshus samt en fastighet för tekniska anläggningar.

I planområdet kan bildas 66 st nya fastigheter för fritidsboende. Minsta fastighetsstorlek är 900, 1.100 och 1.400 kvm inom respektive nyttjandegrad  $e_1$ ,  $e_2$  och  $e_3$ . Fastighetsbildning kan ske med stöd av planens illustration.

Vägar föreslås ingå i samfällighetsföreningarna Hansjö GA:24 och Hansjö GA:25.

VA-ledningar föreslås ingå i Orsa Vatten och Avfall AB.

#### *Fastighetsrättslig konsekvensbeskrivning*

Från Hansjö 135:68 kan avstyckas 66 nya fritidshusfastigheter samt en ny fastighet för tekniska anläggningar.

Om nya vägar ska ingå i gemensamhetsanläggningarna kommer ga:24 och ga:25 att omprövas. En omprövning berör nuvarande delägare i gemensamhetsanläggningarna.

#### **TEKNISKA FRÅGOR**

##### *Allmänt*

Ändring till ny dragning av Siljansleden bekostas av exploatören.

Nybyggnadskarta och utsättning kommer att krävas i samband med bygglovsprövning. Detta kan beställas hos kommunen.

##### *Särskild hänsyn under byggnadstiden*

Det är viktigt att grumlat vatten inte avleds ner i Råtjärn. Under byggnadstiden anläggs vid behov sedimentfällor. Fällorna ska underhållas och vara kvar i funktion under och efter byggnadstiden, tills ny vegetation har etablerats.

Exploatören ska innan några markarbeten påbörjas skriftligt och med stöd av åtgärder redovisa vilka åtgärder som måste vidtas. Dessa ska vara godkända av kommunen innan några markarbeten påbörjas. Genomförandet säkerställs i exploateringsavtalet.

##### *El tele data*

Området ansluts till befintliga el- och tele-nät. Under projekteringen tas ställning till teleanslutning samt bredband.

Kostnader för ev. flytt av kabelanläggningar tas av resp. exploatör.

Skanovas ledning i mark går från masten inom E1 området, i nordvästlig riktning mot befintliga vägen. Ledningen är belägen inom tomtmark.

Exploatören skall bekosta eventuella omdragningar av befintliga ledningar.

Kabelanvisning ska alltid begäras i god tid innan markarbeten påbörjas.

##### *Vatten, avlopp och dagvatten*

Området ansluts till kommunens vatten- och avloppsledningsnät i förbindelsepunkt.

Dagvatten från takytor, parkerings- och vägområden infiltreras lokalt.

#### *Värme*

Bebyggelsen värms upp individuellt.

Ambitionen är att all projektering sker med god isolering samt utförande av uppvärmningssystem med hög verkningsgrad.

Uppvärmningssystemen ska vara projekterade för minsta möjliga miljöpåverkan och därmed minska koldioxidutsläppen.

#### *Skyltning*

Skyltning ska på exploatörens bekostnad anordnas vid två korsningar.

Vid korsning 1, korsning mellan LOKALGATA och N2 Friluftsområde-Skidled:

Varningsskyltar för korsande trafik efter skidleden och lokalgatan.

Stoppskylt efter skidleden samt bom-konstruktion som förhindrar skidåkare att korsa vägen utan att stanna.

Varningsskyltar efter lokalgatan som uppmärksammar trafikanten om möte med korsande skidåkare.

Vid korsning NATUR [LOKALGATA] och N<sub>1</sub> [LOKALGATA]: I samband med färdigställande av skidlift, skyltas korsningen med varningsskyltar samt förses med permanenta stopphinder på ömse sidor om liftgatan, som uppmärksammar trafikanten om att genomfartstrafik ej är tillåten.

Skyltar ska utformas efter egen identitet, vara informativa och lättlästa samt försedda med reflexer.

Vid läge i söder där Huvudgatan ansluter mot Toppstugevägen kan behov uppstå från gående/skidåkare att korsa huvudgatan för angöring till liften i söder. Det är osäkert var behovet kommer uppstå. När och var behovet uppstår är exploatören ansvarig för skyltning eller annan information som säkerställer gång-skidtrafikantens säkra övergång.

Erforderlig vägvastängning/skytning ombesörjes och bekostas av exploatören.

#### *Särskild hänsyn under byggnadstiden*

Grumlat vatten får inte avledas till diken. Vid risk för detta ska under byggnadstiden anläggas sedimentfällor. Under byggnadstiden kommer de viktigaste miljöaspekterna att följas upp vid kontroll.

#### *Markavvattning*

Om våtmark behöver bebyggas ska ansökan om markavvattningstillstånd ske enligt MB11:13. Markavvattning är den åtgärd som utförs för att avlägsna vatten (dränera mark) eller skydda mot vatten. För att åtgärden ska vara en markavvattning i miljöbalkens mening krävs att syftet med åtgärden är att varaktigt öka markens lämplighet för ett visst ändamål, exempelvis bebyggelse och vägbyggnad.

#### *Artskyddsförordningen*

Om rödlistade arter påträffas och ska grävas upp/förstöras, krävs dispens från artskyddsförordningen. Dispens kan sökas hos länsstyrelsen.

**MEDVERKANDE TJÄNSTEMÄN**

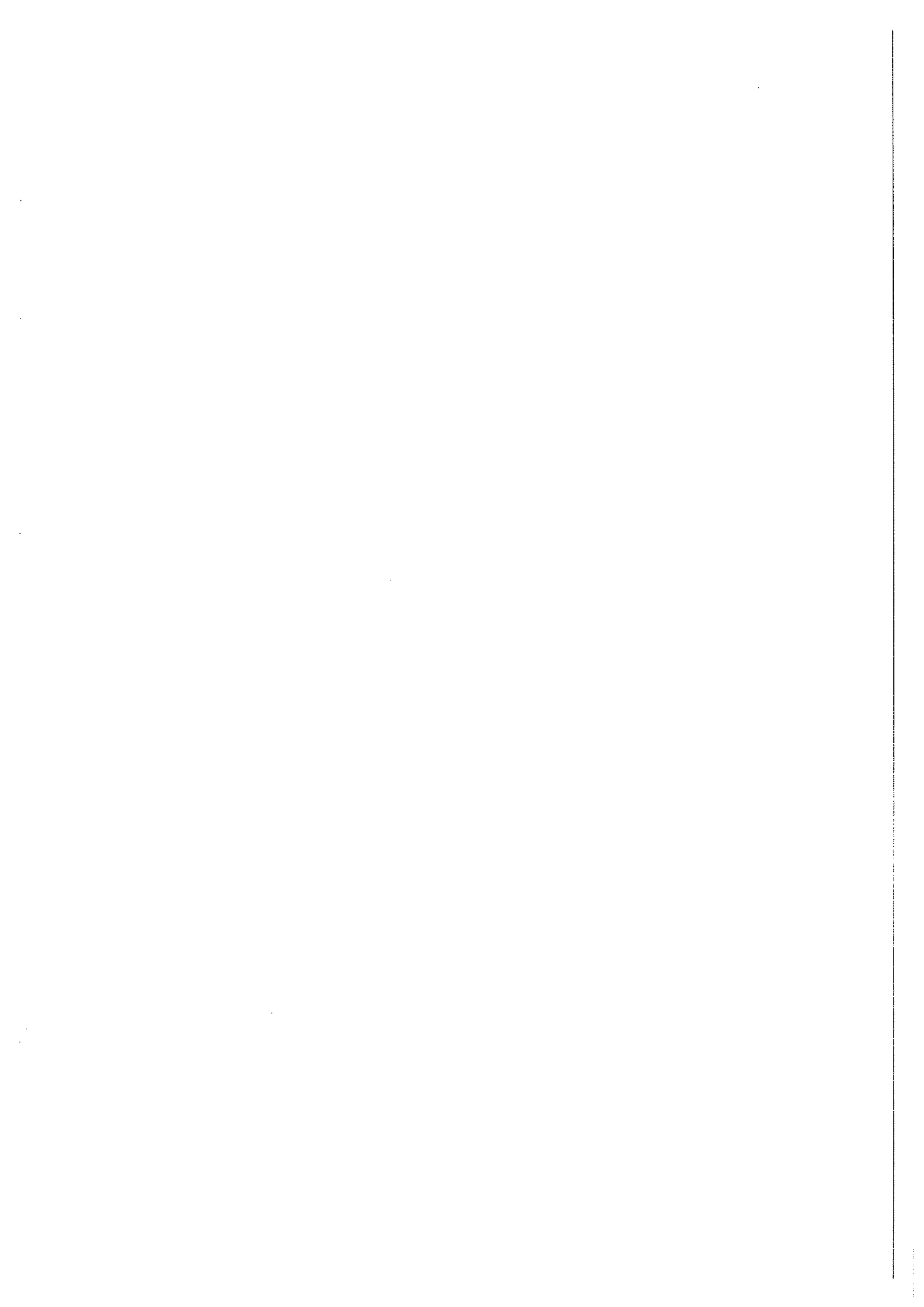
Planhandlingar har upprättats på uppdrag av Grönklittgruppen AB av Sten Olof Hoflin. Planen har utarbetats i samråd med planarkitekt Johan Nilsson, Stadsbyggnadsförvaltningen Mora/Orsa.

Håkan Persson  
Planchef

Sten Olof Hoflin  
Planförfattare







# ILLUSTRATIONSPLAN







Stadsbyggnadsförvaltningen  
MORA • ORSA

## UNDERRÄTTELSE

2014-12-19

Dnr: BNO 2011/6 215

Till  
Länsstyrelsen i Dalarnas län,  
m.fl. enl. sändlista

## UNDERRÄTTELSE OM UTLÅTANDE

Detaljplan för del av Hansjö 135:68, samt ersättning av del av Dp 101,

### Råtjärnsberget,

Grönklitt, i Orsa kommun, Dalarnas län.

Enligt Plan- och Bygglagen (2010:900), 5 kap 23-24 § skall kommunen sammanställa de synpunkter som senast under granskningstiden har framförts skriftligen och redovisa sina förslag med anledning av dem i ett granskningsutlåtande.

Utlåtandet skall sändas till dem som inte fått sina synpunkter tillgodosedda och fungerar som information om var i planprocessen ärendet befinner sig.

Ärendet har godkänts av Byggnadsnämnden den 15 december 2014 § 137 och beräknas kunna tas upp för antagandeprövning i Kommunfullmäktige tidigast den 23 februari 2015.

Stadsbyggnadsförvaltningen Mora Orsa

Susann Bergman  
Plankoordinator

Bifogas:

Byggnadsnämndens protokoll § 137  
Granskningsutlåtande

**Sändlista**

*(Elektroniskt utskick)*

Länsstyrelsen, Dalarnas län

*(Fysiskt utskick)*

Jan Svensson

Pär Löfstedt

Ann-Mari Löfstedt

För kännedom

Grönklittsgruppen AB



Detaljplan för del av Hansjö 135:68, samt ersättning av del av DP 101,

## Råtjärnsberget

Grönklitt, Orsa kommun, Dalarnas län

---

### GRANSKNINGSUTLÅTANDE

november  
2014

---

#### Hur granskningen har bedrivits

Detaljplanen handläggs enligt Plan- och bygglagen regler för normalt planförfarande. Förslaget till detaljplan godkändes för granskning den 2014-09-24 § 106 och sändes ut för granskning från den 10 oktober till den 7 november 2014.

Remissinstanser, kända sakägare och närboende har givits möjligheter att lämna synpunkter på planärendet.

#### Inkomna yttranden under utställningstiden

##### Stalliga yttranden

U.1 Länsstyrelsen Dalarna, 2014-11-07

##### Kommunala yttranden

U.2 Miljönämnden, 2014-11-07

U.3 Fritids- och servicekontoret, 2014-11-10 (inkom efter granskningstiden)

##### Yttranden från övriga

U.4 FTI AB, 2014-10-10

U.5 Pär och Ann-Mari Löfstedt, 2014-11-06

## Sammanfattning och kommentarer till inkomna synpunkter

Nedan återges och kommenteras inkomna synpunkter. De skriftliga yttrandena är diarieförda och finns på Stadsbyggnadsförvaltningen Mora Orsas planavdelning.

<p><b>U.1 Länsstyrelsen Dalarna</b> ”Hälsa och säkerhet Planbeskrivningen har förtydligats med avseende på hur stabiliteten lokalt vid schakter och slänter kan säkerställas. Länsstyrelsen anser att säkerställandet bör ske genom plan bestämmelse.”</p>
<p><b>Stadsbyggnadsförvaltningens kommentarer</b> En ny bestämmelse införs som reglerar säkerställandet av schakter och slänter enligt den geotekniska utredningens rekommendationer. Berörda parter, Grönklittsgruppen AB och länsstyrelsen, har underrättats efter granskningen angående denna förändring.</p>
<p><b>U.2 Miljönämnden</b> ”Mora Orsa miljönämnd har ingen invändning mot upprättad detaljplan för Råtjärnsberget, Grönklitt.”</p>
<p><b>Stadsbyggnadsförvaltningens kommentarer</b> Ingen kommentar</p>
<p><b>U.3 Fritids- och servicekontoret</b> ”Fritids- och servicekontoret anser att ett tillägg bör tillföras i handlingen för Planbeskrivning, inom avsnittet för "Genomförande frågor".  Förslag på tillägg av text, under rubriken "Ansvarsfördelning, sida 12".</p> <ul style="list-style-type: none"><li>• ”Vid omdragning av Orsa kommuns fiberledning ska exploatören bekosta flytten”.</li></ul> <p>Orsa kommun är nätägare av ett stamnät/fibernet som går igenom delar av planområdet och ansluter till mobilmasten vid Råtjärnsberget En eventuell orodragning av fibernet kan medföra höga kostnader för nätägaren.”</p>
<p><b>Stadsbyggnadsförvaltningens kommentarer</b> Avsikten har hela tiden varit att exploatören ska bekosta eventuell flytt av befintliga ledningar inom området oavsett typ av ledning eller huvudman/ägare för denna. Planbeskrivningen ändras för att förtydliga detta.</p>
<p><b>U.4 FTI AB</b> ”FTI AB har inget att tillägga angående den här planen då vi har en åvs vid Grönklitt sedan tidigare.”</p>
<p><b>Stadsbyggnadsförvaltningens kommentarer</b> Inga kommentarer</p>
<p><b>U.5 Pär och Ann-Mari Löfstedt</b> ”Vi samtycker inte till planförslaget för Råtjärnsberget av flera orsaker, nedan följer några av dem.</p> <ul style="list-style-type: none"><li>• Husen uppe på berget bredvid masten finns inte med på gällande plan – där är Natur. Det var anledningen till att vi valde tomten Tranbärsstigen 21 – vi vill inte ha för mycket hus omkring oss, vi vill ha naturen som närmsta</li></ul>



granne.

- När Kråkbärsstigen skall betjäna de hus som hamnar bakom Tranbärsstigen 9 – 19 kommer den lilla backe som tar vid efter korsningen med Tranbärsstigen inte längre att kunna nyttjas som pulkabacke för barnfamiljer – denna lilla pulkabacke har varit väldigt uppskattad av de som hyrt våra hus.

Som förslaget ser ut försvinner alla naturliga rekreations-/naturområden i området – stor del av charmen försvinner – det blir ett villaområde.

Om det blir en ny plan föreslår vi att använda den kulle som ligger bakom Tranbärsstigen 21 och som masten står på till naturområde med pulkabacke – barnfamiljerna går inte ända därifrån till Bananen när de vill åka pulka en stund.

Vidare föreslår vi att biltransporter till tomtområdet bakom Tranbärsstigen 9 – 19 sker genom infart från Odonstigen eller på annat sätt via nya huvudgatan och under eller över liftgatan. Enligt ert förslag kommer det bli alldeles för mycket trafik på Toppstugevägen och Kråkbärsstigen.

- Vi anser att husen blir för stora och det mer kommer att likna ett villaområde än ett stugområde – Charmen med Grönklitt riskerar att gå förlorad.
- Vi tror att det blir för många bäddar på för kort tid. Våra investeringar, och många av de som kommer efter oss, bygger på att det faktiskt blir uthyrt. Det kommer anläggningen få svårt att klara av om det går för fort.

En synpunkt vi fått från barnfamiljer är att de inte gärna åker i Norrbacken för att släpliften där är för lång och jobbig för barnen – en stollift där skulle få fler att återkomma flera år i rad.

- Gällande plan antogs så nyss som 2006 och alla tomter är inte sålda ännu. Dessutom verkar det svårt att sälja befintliga hus i övre delen av Grönklitt.

Vi uppskattar den justering som gjorts av förslaget till tomterna utmed Toppstugevägen som låg högre upp än på gällande plan, på mark som är märkt Natur. Vi placerade vårt hus på Tranbärsstigen 16 med utgångspunkt från gällande plan eftersom vi inte vill ha hus framför oss – tack för visad hänsyn. Vi önskar dock fortfarande ha natur omkring oss.

Ang. Natur- enl nya planförslaget ser vi att det knappast blir någon natur kvar på hela berget. En stor förändring av miljön, till det sämre. (se t.ex Toppbyn, som ser ut som ett stenbrott)

För övrigt så tycker vi att tomterna i slutningen som vetter mot Orsa och Råtjärn kommer att få fantastiskt fina lägen. Om husen blir av

fjällstugekaraktär i storlek, färg och material samt att inte all skog tas ner kommer det säkert att bli ett riktigt trevligt område”

#### Stadsbyggnadsförvaltningens kommentarer

Endast en mindre del av det område som i DP 101 är betecknat som NATUR ersätts i denna plan. Till största delen ersätts det av beteckningen N<sub>2</sub> som är kvartersmark med naturkaraktär men som även möjliggör skidled för att förbättra möjligheten att nyttja Grönklitts skidsystem både för tillkommande samt befintliga områden. I övrigt ersätts även en del av NATUR-marken med E<sub>1</sub> tekniska anläggningar. Denna möjlighet finns även i befintlig plan genom egenskapsbestämmelser. Föreslaget nytt område för bostadsfastigheter bedöms påverka området som i gällande plan är betecknat NATUR endast marginellt, den största delen ligger på mark som idag inte är planlagd.

Krälbärstigen är idag en aktiv väg som bland annat bär all trafik som ska till norrbacken, den är inte lämplig att användas som pulkabacke. När planen har genomförts kommer denna väg att stängas. Trafiken leds istället längs den nya huvudgatan. Detta innebär en lugnare trafik till området som anas från Krälbärstigen då ingen genomfart längre kommer ske. En trafikökning kommer ske genom trafik som ska till det föreslagna bostadsområdet. En matning från Ödonstigen är inte önskvärd då det skulle innebära en längre väg att köra och onödigt belasta Loppstugevagen och Ödonvagen, en sådan dragnig skulle även innebära ytterligare konfliktpunkter för skidleden mot mellanbacken. Planförslaget minskar den fria naturen runt Rätjänsbergets topp, men förbättrar avsevärt möjligheten att ta sig till och från området för att nyttja Grönklitts olika anläggningar. Naturen på Rätjänsberget bedöms inte ha höga naturvärden och består till största delen av ungskog.

Planförslaget ändrades efter samrådet då bestämmelse om minsta byggnadsarea utgick. Byggrätterna stämmer väl överens med den utveckling som sker på Grönklitt men ger också möjligheten att bygga mindre. Grönklitt är inte ett enhetligt område, utan det finns mycket stora variationer i bebyggelsen både när det gäller storlek och stil på hus. Planen innehåller bestämmelser om utformning.

Plan- och bygglagen gör inga bedömningar av marknadsläget utan utleder markens lämplighet för ändamålet. Detaljplanens genomförandeid är satt till 10 år från det datum planen vinner laga kraft. Utbyggnadstakt bestäms av eventuella exploatorer. Detaljplanen möjliggör utbyggnad av liftar, vilken typ av lift som anläggs är upp till exploitoren.

## Ställningstagande

Mellan granskningen och antagandet har följande ändringar gjorts i plankartan och planbeskrivningen.

- En bestämmelse om schakter och slänter har tillförts plankartan i enlighet med de rekommendationer som gavs i den geotekniska utredningen. Berörda parter har underrättats efter granskningen angående denna förändring och har accepterat den.
- Planbeskrivningen har förtydligats avseende exploatörens ansvar vid eventuell omdragning av ledningar.
- Redaktionella ändringar i planbeskrivningen och kartan

## Slutsatser

Byggnadsnämnden föreslås godkänna granskningsutlåtandet samt föra den efter granskningen reviderade detaljplanen till kommunfullmäktige för antagande.

## Namnlista

Följande sakägare har senast under granskningstiden framfört skriftliga synpunkter som inte har tillgodosetts i detaljplanen. De ska därför få granskningsutlåtandet. Efter antagande ska de ges möjlighet att överklaga antagandebeslutet och ska då få brev med besvärshänvisning:

- Fastighetsägare för Hansjö 135:91
- Fastighetsägare för Hansjö 135:102
- Fastighetsägare för Hansjö 135:103

## Medverkande tjänstemän

Granskningsutlåtandet har tagits fram av planarkitekt Johan Nilsson på Stadsbyggnadsförvaltningen Mora Orsa. Detaljplaneförslaget har tagits fram av planförfattare Sten-Olof Hoflin i samarbete med Stadsbyggnadsförvaltningen Mora Orsa.

---

Stadsbyggnadsförvaltningen Mora Orsa, 2014-11-14



Johan Nilsson  
Planarkitekt



Håkan Petsson  
Planchef

JAN SVENSSON  
KRÅKSTEN BJÖRKEBO  
635 17 NÄSHULTA

PÅR LÖFSTEDT  
HAGSTENSGATAN 30  
561 36 HUSKVARNA

ANN-MARI LÖFSTEDT  
HAGSTENSGATAN 30  
561 36 HUSKVARNA

*Elektroniskt utskick*  
LÄNSSTYRELSEN I DALARNA

Grönklittsgruppen AB  
Box 133  
174 22 ORSA



Stadsbyggnadsförvaltningen  
MORA·ORSA

2014-10-07

Dnr: BNO 2011/6 - 215

ORS KOMMUNEN	JN EN
2014-10-07	
15/kk-006-214	

## Kungörelse om granskning

Detaljplan för  
**del av Hansjö 135:68, samt ersättning av del av DP 101,  
Råtjärnsberget**  
Grönklitt, Orsa kommun, Dalarnas län.

Stadsbyggnadsförvaltningen Mora Orsa har upprättat ett förslag till detaljplan för Råtjärnsberget, (del av Hansjö 135:68) på Grönklitt i Orsa.

Granskningen pågår mellan den 10 oktober - 7 november 2014.

SYFTET med detaljplanen är att möjliggöra för ny fritidshusbebyggelse på Grönklitt runt toppen till Råtjärnsberget. Detaljplanen omfattar ca 66 nya fritidshusfastigheter. Förslaget ska även skapa möjlighet att bygga liftar och transportleder för skidor som ska knyta an till Grönklitts befintliga alpina system. Detaljplanen hanteras med normalt planförfarande enligt PBL 2010:900.

ÖP. Detaljplanen är ej förenlig med den fördjupade översiktsplanen för Grönklitt (Generalplan Grönklitt) från 1981.

GRANSKNINGSHANDLINGARNA finns på Stadsbyggnadsförvaltningens besökskontor, Lillågatan 2A i Orsa. Förslaget visas även på Fredsgatan 12 i Mora under granskningstiden. Handlingarna hittar du på [www.orsa.se](http://www.orsa.se).

### Detaljplanen består av:

- Plankarta med bestämmelser
- Planbeskrivning
- Illustrationsplan
- Fastighetsförteckning med registerkarta
- Samrådsredogörelse

### Övriga handlingar består av:

- Naturinventering av strandnära miljöer
- PM Geoteknik
- Behovsbedömning
- VA-utredning / etappindelingskarta

Vid frågor kontakta handläggare Johan Nilsson, tel. 0250-262 53.

Synpunkter på förslaget ska senast den 7 november 2014 vara oss tillhanda:  
Byggnadsnämnden, Box 23, 794 21 Orsa eller via e-post: [stadsbygg@mora.se](mailto:stadsbygg@mora.se)

*Endast skriftliga synpunkter kan ligga till grund för rätten att senare överklaga beslut att anta detaljplanen. Efter granskningstiden upprättas ett granskningsutlåtande över de synpunkter som inkommit.*

BYGGNADSNÄMNDEN

(sändlista sid 2)

## SÄNDLISTA

*(Fysiskt utskick)*

Länsstyrelsen, Dalarna  
Lantmäteriet Mora  
Orsa Vatten och Avfall  
Fortum Distribution AB  
Grönklittsgruppen AB

*(Elektroniskt utskick)*

Länsstyrelsen, Dalarna  
Lantmäteriet Mora  
Trafikverket  
Kommunstyrelsen  
Näringslivs- och utvecklingskontoret  
Miljökontoret  
Folkhälsoplaneraren  
Handikapprådet  
Fritids- och servicekontoret  
Räddningstjänsten  
Stadsnät  
TeliaSonera Skanova Access AB  
Sita Sverige AB  
FTI AB  
Posten företagscenter  
Posten Borlänge  
Polismyndigheten Dalarna

*(Endast brev)*

Naturskyddsföreningen Orsa  
Mora Närpolisområde  
Ambulansen  
Dalatrafik  
Orsas politiska org. (8 st)  
Sakägare enl. fastighetsförteckning  
Jörgen Olsson *(för kännedom)*  
Kommunhusets reception  
Sbf besökskontor i Orsa, receptionen

# GRANSKNINGSHANDLING PLANBESKRIVNING

Detaljplan för del av Hansjö 135:68,  
samt ersättning av del av DP 101,  
Råtjärnsberget, Grönklitt,  
Orsa kommun, Dalarnas län



Foto taget från Toppstugevägen med masten på toppen av Råtjärnsberget i fonden

Upprättad  
Antagen  
Laga kraft  
Planförfattare

2014 07 08  
  
Sten Olof Hoflin

## PLANBESKRIVNING

### PLANHANDLINGAR

Plankarta med planbestämmelser, planbeskrivning, illustrationsplan, fastighetsförteckning med registerkarta, grundkarta, samrådsredogörelse.

### ÖVRIGA HANDLINGAR

Översiktlig naturvärdesinventering av strandnära miljöer, översiktlig geoteknisk undersökning, behovsbedömning samt VA-utredning/etappindelning

### PLANENS SYFTE OCH HUVUDDRAG

Orsa-Grönklitt anläggningen invigde första uthyrningsstugan år 1965. År 2014 finns sammantaget 2.900 bäddar vid året runt öppna anläggningen Grönklitt.

Föreslagen detaljplan syftar till att skapa ny fritidshusbebyggelse och ska ses som en viktig åtgärd för att skapa fortsatt goda förutsättningar för turismen i Grönklittområdet, att möta efterfrågan på välbelägna bäddar, att skapa underlag för service, att ge möjlighet till utökad service samt att bättre anpassa bebyggelsen till den typ av fritidsboende som efterfrågas idag.

Detaljplanen föreslår 66 nya fritidshusfastigheter som omfattar 550 - 900 bäddar, i anslutning till tidigare bebyggda områden.

Samt en fastighet på toppen av Råtfjärnsberget som hyser tekniska anläggningar för telekommunikation. Fastigheten föreslås byggas med nätstation samt byggnader för tekniska anläggningar.

Två nya liftar planeras samt ett område för skidled-nerfart.

Planen föreslås kunna byggas ut i 2 etapper.

### AVVÄGNING ENLIGT MILJÖBALKEN

#### Riksintressen och landskapsbildskydd

Detaljplanen berör riksintresse för friluftslivet enligt kap. 3 MB och det rörliga friluftslivet enligt kap. 4:2 MB.

Grönklittområdet nyttjas för en etablerad turistisk verksamhet som medför visst buller och störningar. Planens utbyggnader kommer inte att medföra någon större förändring vad gäller buller och störningar.

Planen innehåller särskilda bestämmelser avseende byggnadernas utformning och bör därmed anses överensstämma med Miljöbalkens krav.

Markanvändning och genomförande har inte bedömts medföra sådan betydande miljöpåverkan att en särskild MKB behöver utföras enligt reglerna i 6 kap. 11§ MB.

### PLANDATA

#### Läge areal och markägoförhållanden

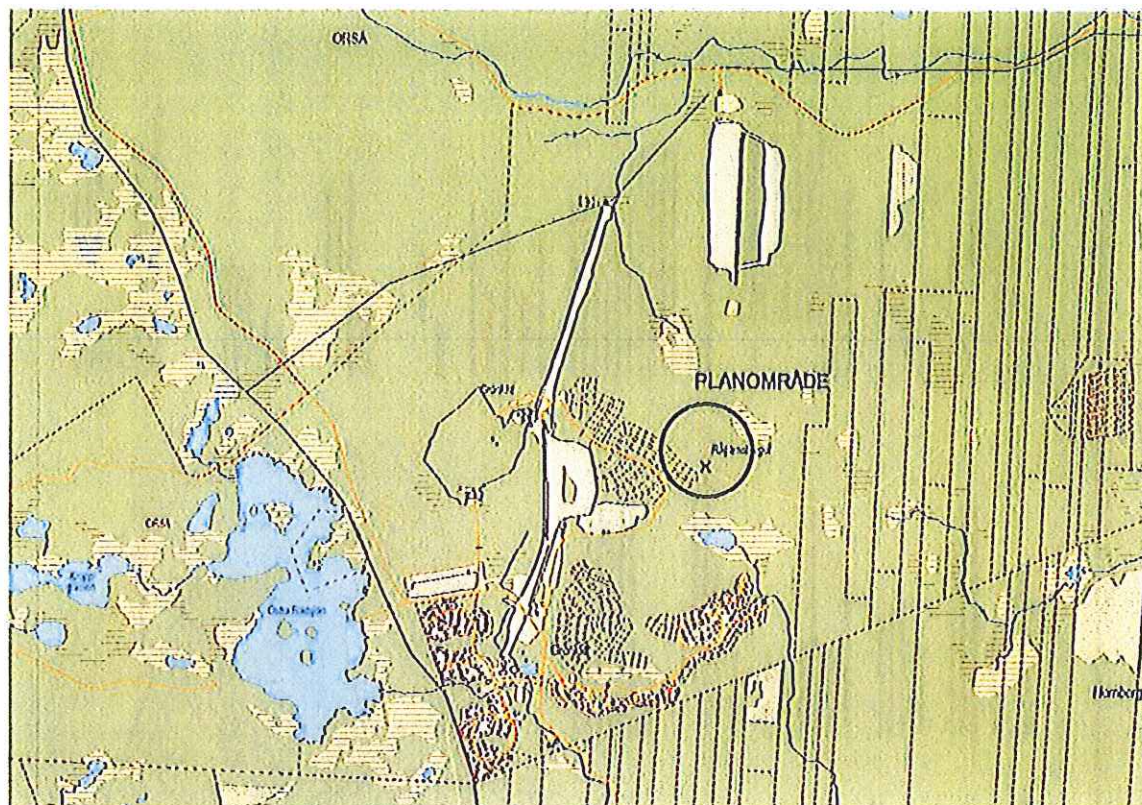
Planområdet ligger i anslutning till Orsa-Grönklitt fritidsområde.

Avstånd till Orsa ca 14 km. Planområdet omfattar ca 16 ha.

Fastigheten Hansjö 135:68 ägs av Grönklittgruppen AB, Orsa



## Översiktskarta



### TIDIGARE STÄLLNINGSTAGANDEN

#### Översiktsplan

Föreslagen detaljplan följer inte gällande fördjupade översiktsplan. Grönklitts utveckling hanteras i arbetet med ny kommuntäckande Översiktsplan. Föreslagen detaljplan utarbetas i samråd med planarkitekt Johan Nilsson samt Stadsbyggnadsförvaltningen Mora /Orsa.

#### Detaljplan

Sydväst om föreslagen plan finns laga kraft vunnen plan DP 101: Detaljplan norr TOPPSTUGEVÄGEN ETAPP 1, daterad 2006 07 19.

DP 101 har återstående genomförandetid. (31 december 2020)

Planområdet är tidigare ej planlagt, förutom del av NATUR-områden inom planen TOPPSTUGEVÄGEN ETAPP 1: Delar av DP 101 som består av NATUR-områden ersättes i föreslagna planen av: NATUR, Friluftsområde – Skidled samt Friluftsområde-Liftgata. Fastligheten på toppen av Råttjärnsberget föreslås ändras till Tekniska anläggningar.

Väster om Toppstugevägen finns laga kraft vunnen plan: DP 98, Detaljplan för boendeområde sydost TOPP-STUGAN vid Grönklitt, daterad 2005 04 15.



### **Tidigare kommunala beslut**

Orsa Grönklitt AB (nuvarande Grönklittsgruppen AB) har 2007-12-17 sökt plantillstånd för tre områden på Grönklitt, varav Råtjärnsberget är ett. Kommunstyrelsens arbetsutskott har 2008-02-12 § 28 beslutat att uppdra till byggnadsnämnden att påbörja planarbetet med dessa områden. I samverkan med Grönklittsgruppen har sedan dessa tre områden avropats för planläggning när ett behov funnits. Hittills har ett av områdena laga kraftvunnen detaljplan. 2008-03-03 § 15 ger kommunstyrelsens arbetsutskott ytterligare ett uppdrag till byggnadsnämnden att påbörja arbetet med detaljplan för Råtjärnsberget specifikt.

Ett planavtal upprättas mellan Orsa kommun och Grönklittsgruppen AB som reglerar ansvarsfördelningen för planläggningen.

### **Behovsbedömning**

I samband med den nu aktuella planläggningen har en behovsbedömning gjorts. Ett plangenomförande bedöms inte kunna medföra betydande påverkan på miljön, hälsan eller hushållningen med mark och vatten eller andra resurser som avses i 4 kap. 34 § plan- och bygglagen, 6 kap. 11 § MB eller 4 § i förordningen om miljökonsekvensbeskrivningar, att den behöver föregås av en miljöbedömning/MKB.

### **FÖRUTSÄTTNINGAR OCH FÖRÄNDRINGAR**

#### **Natur**

##### *Mark och vegetation*

Planområdet ligger i sluttningar från toppen av Råtjärnsberget på nivån ca 500-536 möh. Inga bäckar rinner inom eller nära planområdet.

Grönklittområdet är exploaterat av vägar, bebyggelse och anläggningar. En stor del av planområdet är hårt skogsbrukat och består av yngre skog, främst tallar.

En naturvärdesinventering av Råtjärnen med omgivningar: Översiktlig naturvärdesinventering av strandnära miljöer i Grönklitt i Orsa 2013, är upprättad av Bengt Oldhammer och bifogas planförslaget.

Utanför planområdet i söder ligger Råtjärnen som omges av ett myrområde där jordarten är torv och där ljung, odon, hjortron, blåbär och dvärgbjörk växer. Inslag av enstaka tallar vid myren. I våtare partier finns vitmossor, tuvsäv, tuvull och tranbär. I strandkanten vattenklöver.

##### *Geotekniska förhållanden*

Översiktlig geoteknisk undersökning för planområdet har genomförts under hösten 2013 av Thomas Reblin, SWECO. Förekommande jordar i området domineras av moräner. Moränen bedöms med ledning av utförd provgrovsgrävning ha medelhög relativ fasthet.

Moränen tillhör materialtyp 5A och tjälfarlighetsklass 4 enligt AMA Anläggning 10. SWECOs rekommendation att grundläggningsarbeten ska dimensioneras, planeras utföras och kontrolleras i Geoteknisk kategori 1 (GK1) införs som planbestämmelse. Geotekniska undersökningen bifogas planhandlingen.

Stabiliteten inom området bedöms som tillfredsställande. Inga ras eller skred har noterats. Ej heller förekommer ras eller skred i befintliga skid- och bebyggelse-

områden runt om i Grönklittområdet. Berg i dagen finns i plana markförhållanden på toppen av Råtjärnsberget.

Risk för bergschakt föreligger inom större delen av området. Marken inom planområdet sluttar som brantast ca 1:3.

Vid schakter och slänter lokalt för husgrunder (soutterräng) och vägar ska där slänthlutningen är brantare än 1:2 utförande ske med erosionsskydd.

Vid slänthlutning brantare än 1:1,5 erfordras stödkonstruktioner.

#### *Radon*

Översiktliga geotekniska undersökningen redovisar uppmätta värden av radon i marken. Radongashalten uppgår till mellan 1 och 26 kBq/m<sup>3</sup>.

Mark med radongashalt mellan 10-50 kBq/m<sup>3</sup> klassas som normal radonmark vilket innebär att aktuell mark klassas som normal radonmark och att all byggnation ska ske i radonskyddat utförande. Detta införs som planbestämmelse.

#### *Förorenad mark*

Det finns inga historiska eller andra belegg för att det har funnits verksamheter inom området som kan ha förorenat marken. Området har under lång tid utgjort skogsmark.

#### *Fornlämningar och byggnadsminnen*

Inom planområdet finns inga kända fornlämningar eller kulturhistoriskt värdefulla byggnader.

Alla fornlämningar, såväl kända som okända, är skyddade enligt kulturminneslagen. Skulle det i samband med exploatering eller andra arbeten påträffas fornlämningar eller misstänkta fornlämningar ska kontakt tas med länsstyrelsen.

### **Bebyggelseområden**

#### *Bostäder*

Planläggningen medger 66 fastigheter för fritidsbostadsändamål.

33 fastigheter föreslås få bebyggas med maximalt två byggnader med högst två lägenheter. Största byggnadsarea 120 kvm. Inom areabegränsningen får uthus/garage uppföras maximalt 30 kvm. Minsta fastighetsstorlek 900 kvm.

26 fastigheter föreslås få bebyggas med maximalt två byggnader med högst två lägenheter. Största byggnadsarea 150 kvm. Inom areabegränsningen får uthus/garage uppföras maximalt 30 kvm. Minsta fastighetsstorlek 1.100 kvm.

7 fastigheter får bebyggas med max 3 byggnader, högsta byggnadsarea 240 kvm. Högst 3 lägenheter. Inom areabegränsningen får uthus, garage eller annan byggnad utan boningsrum, maximalt 50 kvm uppföras. Minsta fastighetsstorlek 1.400 kvm.

#### *Övrig bebyggelse*

1 fastighet föreslås få bebyggas med nätstation samt byggnader för tekniska anläggningar.

### *Byggnadskultur och gestaltning*

Planens byggnader har getts en f1-bestämmelse. Byggnaderna bör var och en ges en genomtänkt och varierad utformning, där förebilden varierar inom ramen för områdets byggnadstradition.

Färgsättningen bör harmoniera med bygdens traditionella färgsättning. Fasadfärger kan utföras lika dalafärgerna i blått, rött grönt, svart och vitt.

Fasad bör utgöras av timmer, timmerpanel, lockpanel, lockläkt med inslag av sten i souterräng och på skorsten. Takmaterial bör vara av icke reflekterande material och utgöras av röda, svarta eller grå takpannor eller torv/gräs. Takvinkel sätts till mellan 25–35 grader.

Byggnader bör placeras med respekt för landskapsbilden. Det är väsentligt att den nya bebyggelsen anpassas till naturliga platser i terrängen såsom torra höglänta platåer eller i skydd av vegetation. Kring bebyggelsen bör marken hållas öppen genom röjning, så att en karaktär av gårdstun erhålls. Staket bör ej uppföras mot bostadsfastighet.

Konstgjorda slänter ska undvikas eller bearbetas så att en god anpassning till den omgivande naturmarken uppnås. Ett annat alternativ är att använda stödmurar. Undvik stödmurar med stora block av natursten.

Stigar och gångvägar ska utformas med stor hänsyn till topografien. De kan beläggas med grus alternativt utgöras av naturmark eller gräsytor.

### *Offentlig service*

Gällande området för masten, E1 tekniska anläggningar, har säkerhetsavstånden stämts av med mastens ägare och avstånden bedöms vara fullt tillgodsedda.

### **Friytor**

#### *Rekreation*

Orsa-Grönklitt är en året runt öppen anläggning och har utvecklats mycket starkt under de senaste åren. Området har mycket goda förutsättningar vad gäller terräng och geografiskt läge och ger stora möjligheter för rekreation med nära tillgång till det rörliga friluftslivet.

Planområdet ingår i alpina utförsåkningsområdet. Planförslaget innebär möjligheter för ski in/ski out, genom planerade liftgator samt planerad nerfart/skidled.

Angränsande planområdet Toppstugevägen etapp 1, erbjuder förbättrade ski in/ski out-lägen, genom föreslagna plan.

Längdskidspårsystemet i Grönklitt utgår från centrumanläggningen och tangerar föreslagna planområdet. Det innebär att boende i området har nära tillgång till längdskidspårsystemet.

#### *Vandringsled*

Vandringsleden Siljansleden går genom bebyggelseområdet. Leden omläggs till ny dragning som följer HUVUDGATAN i söder. Se illustrationskartan



Foto från vändplan vid Tranbärsstigen mot Toppstugan

## TRAFIK

### *Gatunät*

Området får sin angöring dels från Toppstugevägen i söder samt dels från lokalgatan Kråkbärsstigen inom antagna planen: DP 101, Detaljplan norr TOPPSTUGEVÄGEN ETAPP 1.

Angöring från Toppstugevägen.

Angöringsvägen i söder utformas för genomfartstrafik med bestämmelsen HUVUDGATA. Huvudgatan anläggs till en 5,5 meter bred körbana inom vägområdesbredden 20 meter som ska möjliggöra erforderliga utrymmen för väg med skärningar och slänter samt för att kunna anordna gång- och cykeltrafik.

Huvudgatans sträckning möjliggör framtida exploatering av bebyggelseområden samt aktivitetsanläggningar som backar och liftar inom Grönklittområdet.

Pågående arbete med översiktsplanen för Grönklittområdet kommer redovisa nya planerade bebyggelseområden öster och norr om detaljplanen Råtjärnsberget.

Angöring från Kråkbärsstigen:

Vägen utformas som lokalgata med körbanebredden 4,5 meter inom vägområdesbredden 15 meter.

Vid korsning 1 korsas lokalgatan av N<sub>2</sub> Friluftsområde - Skidled. Skidleden som kommer från sydost utformas med stoppmarkering/räcke samt varningskyltas för

korsning med vägen. Även lokalgatan skyltas med varningsskyltar. Se vidare under genomförandefrågor - *skyltning*.

Övriga lokalgator inom planområdet utformas med körbanebredd 4,5 m inom väg-områdesbredden 14-16 meter. För angöringsvägen till toppen av Råtjärnsberget samt till 5 fastigheter i sydväst är vägbredden 10 meter.

Det relativt breda vägområdet för respektive vägar ger möjligheten till att schakter och slänter ryms inom vägområdet i den bitvis branta terrängen.

Område för vändplaner är väl tilltaget i areal och utformas med bredden min 15x15 meter, som medger erforderliga utrymmen för vändning och snöupplag.

Bedömningen görs att Kråkbärsstigen och Toppstugevägen klarar den ökande trafikbelastning som ett plangenomförande innebär.

Vägsälnter och liknande ytor städas, varefter de bearbetas med gräsfrö och näringsmedel samt underhålls, de närmaste vår- och växtperioderna.

#### *Gång och cykeltrafik*

Det finns idag inga separata gång- och cykelvägar inom Grönklitt området.

Gående och cyklister är hänvisade till bilvägarna i området.

För syftet framtida bebyggelseområden i öster och norr föreslås HUVUDGATA i planområdets södra del. Denna gata planeras med vägområdesbredden 20 meter för att ge plats för biltrafik, gång- och cykeltrafik samt förläggning av VA/EL/ Optokabel etc.

I pågående arbete med översiktsplan med fördjupning för Grönklitt ska gång- och cykelbanesystem ses över i sin helhet. Planbeskrivningen föreskriver därför inte gång- och cykelbanan i detalj utan möjliggör att sedan kunna genomföras inom området för huvudgatan så att den bäst uppfyller intentionerna i översiktsplanen.

#### *Kollektivtrafik*

Hållplats för lokaltrafik till Orsa finns vid centrumanläggningen.

#### *Parkering*

Parkering för de nya fastigheterna ska anordnas inom fastighetsmark.

Inom området N<sub>1</sub> Friluftsområde - Liftgata i sydväst kan del av området nyttjas för parkering av driftspersonal för backarnas och liftarnas skötsel.

#### **Störningar**

##### *Buller*

Inom och i anslutning till planområdet finns vägar och parkeringar, som skapar visst buller och störningar. Sammantaget är störningsnivån begränsad, om man utgår från vad detta är – ett aktivt centrum för ett betydande och levande turistområde med skidåkning, fjällvandring och en underbar natur. Planområdet ligger i ett fritidsområde med begränsade störningar från omgivningen. Områdets exploatering kommer inte mer än marginellt att öka störningarna för omgivningen.

Som en avgränsning mot befintlig bebyggelse i syd-väst föreslås ett 5 meter brett

#### NATUR-område.

Vid bebyggelseområdet längs Huvudgatan i söder föreslås ett 8 meter punktprickat område som skydd mellan trafik och närmaste byggnad.

Vid bebyggelseområdet längs Huvudgatan i öster föreslås ett 8 meter punktprickat område samt ett 4,5 meter brett NATUR-område som skydd mellan trafik och närmaste byggnad.

Vid bebyggelseområdet längs Toppstugevägen föreslås ett 8 meter punktprickat område som skydd mellan trafik och närmaste byggnad.

#### Strandskydd

För Råtjärnen som ligger utanför planområdet i söder, gäller det generella strandskyddet om 100 meter från strandlinjen som innebär att del av planområdet omfattas av strandskyddsbestämmelser.

Strandskyddet föreslås hävas för all mark mellan Råtjärnen och linjen a<sub>1</sub> på plankartan, inom planområdet.

Att upphäva strandskyddet genom bestämmelser i detaljplanen förutsätter att det finns särskilda skäl enligt 7 kap. 18c § MB. Vid prövning av upphävande av strandskyddet för Råtjärnsområdet anges att planen är ett led i genomförandet av utvecklingen av Grönklitt där exploateringen är viktig för områdets destinationsutveckling.

Enligt MB 7 kap 18c § pkt 5 - Att det behövs för att tillgodose ett angeläget allmänt intresse som inte kan tillgodoses utanför området

#### Teknisk försörjning

##### *Vatten*

Bebyggelse ska anslutas till kommunens vatten- och avloppsledningsnät.

Nya VA-ledningar projekteras och anläggs enl. norm.

Nodava som utfört provborringar i Grönklitt-området har lämnat besked om att vattenförsörjningen för planområdets 66 fastigheter kan tillgodoses.

##### *Avlopp*

En avloppspumpstation anläggs inom planområdet. Från pumpstation i norr pumpas avloppet vidare genom tryckledning till avloppsledning i självfall och vidare fram till kommunal anslutningspunkt.

Avloppsledningen i söder går vidare från planområdet i självfall vidare över husvagnsparkeringen för kommunal anslutning väster om husvagnsparkeringen. VA-utredning bifogas planhandlingen.

##### *Dagvatten*

Verksamhetsområde för allmän va-anläggning omfattar ej dagvatten. Dagvatten från allmän platsmark och tomtområde ska i första hand hanteras enligt LOD, lokalt omhändertagande av dagvatten. Dagvatten från vägyta avleds i vägdikey innan avledning till naturmark. Om fastigheten inom tomtområde inte tillfullo kan ta hand om dagvattnet får det avledas till närmsta öppna vägdikey under förutsättning att flödet fördröjs innan det avleds till vägdikey. Det sker lämpligen genom avledning över gräsyta, stenkista eller till svackdiken, dvs grunda diken för avledning. Exploatören



tillser att det finns ett lämpligt dagvattendike till tomtmark om det inte finns närliggande vägdikey. Vägghållaren ansvarar för väg- och dagvattendikena och dess funktion som öppna dagvattendiken inom detaljplan Råtjärnsberget.

#### *Brandvatten*

Inställelsetiden för räddningstjänsten från Orsa är beräknad till 20 minuter. Räddningstjänsten har brandbilar försedda med vattentankar stationerade i både Orsa och Mora. Närmaste brandposter är belägna vid Tranbärsstigen.

#### **Energihushållning/Värme**

Ambitionen för byggnader som uppförs i området är att projektering sker med god isolering samt anordnas med uppvärmningssystem som har hög verkningsgrad. Ventilation sker genom värmeåtervinning av frånluft. Uppvärmningssystemen ska projekteras för minsta möjliga miljöpåverkan och därmed minska koldioxidutsläppen.

Den energi som behöver tillföras bör baseras på förnyelsebara energikällor såsom sol, vind, vatten och blobränslen.

Lämpliga energilösningar kan vara värmepumpsanläggning, värmeväxlad ventilation, högeffektiva och miljögodkända ved- eller pelletskaminer och solfångare.

Byggnader kan anpassas för solceller som aktiveras av bländande vit snö och/eller solljus och solpaneler som ger varmvatten.

#### *El, tele data*

Område för nätstation enligt Plankarta.

Området ansluts till befintligt el-nät. Exploatören står för kostnaden för detta.

Fortum som nätägare har påbörjat arbete med ny högspänningsförsörjning till Grönklitt-området.

Under projekteringen tas ställning till att ansluta planområdet till tele/bredband.

Fiber finns framdraget till Grönklitt området.

#### *Avfall/miljöstation*

Avfallshanteringen i området sker enligt kommunens antagna renhållningsordning:

Föreskrifter om avfallshandtering för Orsa kommun.

Inom planområdet föreslås 4 st områden för sophandtering där det ges möjligheter till både kär- och förpackningsavfall inom området. De 4 områdena säkerställer en god framtida avfallshandtering.

Utformning av uppställningsplatser för sopkärlen ska ske i samråd med NODAVA.

Uppställningsplats kan utformas i naturmiljö.

Exploatören bedömer att sophandteringsområdena väl klarar den tillkommande mängd sopor som alstras inom detaljplanen Råtjärnsberget.

Område för återvinning finns invid Grönklittanläggningens centrumläggning.

Närmaste återvinningscentral finns i Orsa, avstånd ca 12 kilometer.

## Genomförandefrågor

### ORGANISATORISKA FRÅGOR

#### Tidplan

Efter beslut av Byggnadsnämnden kan planen ställas ut för granskning under hösten 2014. Detaljplanen handläggs med normalt planförfarande.

Om inga allvarligare invändningar framförs beräknas planen antas under hösten/vintern 2014. Planområdet kan därefter bebyggas.

#### Genomförandetid

Genomförandetiden är tio (10) år från den dag planen vinner laga kraft.

#### Ansvarsfördelning

Grönklittgruppen AB är exploatör av området. Exploatören svarar för genomförande och exploateringskostnader.

Grönklittsgruppen/ga-anläggning för vägar är ansvarig för allmän plats. Vägar föreslås ingå i ga-anläggningar för Grönklittområdets vägar.

Fortum är ansvarig för planområdets elförsörjning (nätansvarig). Orsa Vatten och Avfall AB är ansvarig för planområdets avfallshantering, vatten, spill- och dagvatten-försörjning.

Vid omdragning av Skanovas fiber- och teleledningar ska exploatören bekosta flytten.

#### Huvudmannaskap för allmän plats

Kommunen är inte huvudman för allmän plats.

Vägar föreslås ingå i ga-anläggningar för Grönklittområdets vägar.

#### Exploateringsavtal

Exploateringsavtal ska upprättas mellan Orsa Vatten och Avfall AB och Grönklittsgruppen AB rörande VA-utbyggnaden. Avtalet skall vara undertecknat innan planen kan antas.

#### Förhållningssätt vid exploatering

Exploatören ställer krav på att entreprenörer, innan markarbeten påbörjas, redovisar skriftligt och få dessa godkända av miljökontoret avseende vilka åtgärder som kommer att vidtas för att förhindra slam- och sedimentflykt i samband med byggnation. Dessa ska vara godkända av kommunens miljökontor innan markarbeten påbörjas.

Fastighetsägaren förbinder sig att vidta de åtgärder som bedöms erforderliga för att förhindra miljöpåverkan genom slamflykt. Åtgärderna ska skydda vattensystemen från utsläpp av sediment från fastigheten under byggtiden och därmed undvika att miljön för växt- och djurlivet skadas. De åtgärder som ska förhindra erosion och sedimenttransport motsvaras av att anlägga sedimentfällor. Efter byggtiden tar fastighetsägaren bort dessa sedimentfällor. Fastighetsägaren ska anmäla förslag på åtgärder till va-huvudmannen innan byggstart.

Det är av stor vikt att miljön inom planområdet handhas ansvarsfullt. Under exploateringsfasen kommer anläggningsarbeten som parkeringar och markarbeten för grundläggningar samt förläggning av VA- och elledningar innebära schakter och utfyllnader inom planområdet.

Dagvattnet från vägar och parkeringar bedöms innehålla låga halter av föroreningar. För att förbygga utsläpp av oönskade ämnen ska fastighetsägare skydda sig t.ex. genom oljespill ska vatten från parkeringar och vägar passera grus-/gräsyta innan det avleds i det allmänna dagvattensystemet.

Avledning av dag- och dränvatten kommer att hanteras både genom öppna system (diken) och slutna system (rör).

För att uppnå hållbar dag- och dränvattenhantering inom området krävs det att fördröjande åtgärder avseende dag- och dränvatten byggs inne på fastigheterna. Exempelvis kan detta börja genom att takvatten leds in och får passera över vegetationsklädd/orörd mark inom tomten innan vattnet fortsätter vidare till den allmänna dagvattenanläggningen.

Särskild hänsyn ska tas vid anläggningsarbeten för att undvika grumlingar eller andra störningar för Råtjärnen eller andra marker utanför detaljplaneområdet.

Kvartersmarken för 4 sopstationer föreslås ägas av Grönklittsgruppen AB som även iordningställer markområdet för sitt ändamål. Utformning av uppställningsplatser ska ske i samråd med NODAVA.

Gemensamhetsanläggningen ansvar för drift och skötsel. NODAVA ombesörjer sophämtningen.

#### **FASTIGHETSÄTTSLIGA FRÅGOR**

Ett plangenomförande förutsätter att ett antal fastighetsbildningsåtgärder kan genomföras.

Ny elnätstation tryggas genom servitut.

Nya pumpstationer tryggas genom servitut

Rätten till underjordiska ledningar för VA, el, bredband och liknande tryggas genom ledningsrätt.

Exploatören initierar och bekostar erforderliga fastighetsbildningsåtgärder.

#### *Fastighetsbildning gemensamhetsanläggning mm*

Hansjö ga:24 och ga:25 är gemensamhetsanläggningar som förvaltas av en samfällighetsförening

Del av fastigheten Hansjö 135:68 föreslås omfatta 66 fastigheter för fritidshus samt en fastighet för tekniska anläggningar.

I planområdet kan bildas 66 st nya fastigheter för fritidsboende. Minsta fastighetsstorlek är 900, 1.100 och 1.400 kvm inom respektive nyttjandegrad  $e_1$ ,  $e_2$  och  $e_3$ . Fastighetsbildning kan ske med stöd av planens illustration.

Vägar föreslås ingå i samfällighetsföreningarna Hansjö GA:24 och Hansjö GA:25.

VA-ledningar föreslås ingå i Orsa Vatten och Avfall AB.

#### *Fastighetsrättslig konsekvensbeskrivning*

Från Hansjö 135:68 kan avstyckas 66 nya fritidshusfastigheter samt en ny fastighet för tekniska anläggningar.

Om nya vägar ska ingå i gemensamhetsanläggningarna kommer ga:24 och ga:25 att omprövas. En omprövning berör nuvarande delägare i gemensamhetsanläggningarna.

### **TEKNISKA FRÅGOR**

#### *Allmänt*

Ändring till ny dragning av Siljansleden bekostas av exploatören.

Nybyggnadskarta och utsättning kommer att krävas i samband med bygglovsprövning. Detta kan beställas hos kommunen.

#### *Särskild hänsyn under byggnadstiden*

Det är viktigt att grumlat vatten inte avleds ner i Råtjärn. Under byggnadstiden anläggs vid behov sedimentfällor. Fällorna ska underhållas och vara kvar i funktion under och efter byggnadstiden, tills ny vegetation har etablerats.

Exploatören ska innan några markarbeten påbörjas skriftligt och med stöd av åtgärder redovisa vilka åtgärder som måste vidtas. Dessa ska vara godkända av kommunen innan några markarbeten påbörjas. Genomförandet säkerställs i exploateringsavtalet.

#### *El tele data*

Området ansluts till befintliga el- och tele-nät. Under projekteringen tas ställning till teleanslutning samt bredband.

Kostnader för ev. flytt av kabelanläggningar tas av resp. exploatör.

Skanovas ledning i mark går från masten inom E1 området, i nordvästlig riktning mot befintliga vägen. Ledningen är belägen inom tomtmark. Vid anläggande av lokal-gatan mot korsningen behöver ledningen läggas om, vilket bekostas av exploatören.

Kabelanvisning ska alltid begäras i god tid innan markarbeten påbörjas.

#### *Vatten, avlopp och dagvatten*

Området ansluts till kommunens vatten- och avloppsledningsnät i förbindelsepunkt. Dagvatten från takytor, parkerings- och vägområden infiltreras lokalt.

### *Värme*

Bebyggelsen värms upp individuellt.

Ambitionen är att all projektering sker med god isolering samt utförande av uppvärmningssystem med hög verkningsgrad.

Uppvärmningssystemen ska vara projekterade för minsta möjliga miljöpåverkan och därmed minska koldioxidutsläppen.

### *Skyltning*

Skyltning ska på exploatörens bekostnad anordnas vid två korsningar.

Vid korsning 1, korsning mellan LOKALGATA och N2 Friluftsområde-Skidled:

Varningsskyltar för korsande trafik efter skidleden och lokalgatan.

Stoppskylt efter skidleden samt bom-konstruktion som förhindrar skidåkare att korsa vägen utan att stanna.

Varningsskyltar efter lokalgatan som uppmärksammar trafikanten om möte med korsande skidåkare.

Vid korsning NATUR [LOKALGATA] och N<sub>1</sub> [LOKALGATA]: I samband med färdigställande av skidlift, skyltas korsningen med varningsskyltar samt förses med permanenta stopphinder på ömse sidor om liftgatan, som uppmärksammar trafikanten om att genomfartstrafik ej är tillåten.

Skyltar ska utformas efter egen identitet, vara informativa och lättlästa samt försedda med reflexer.

Vid läge i söder där Huvudgatan ansluter mot Toppstugevägen kan behov uppstå från gående/skidåkare att korsa huvudgatan för angöring till liften i söder. Det är osäkert var behovet kommer uppstå. När och var behovet uppstår är exploatören ansvarig för skyltning eller annan information som säkerställer gång-skidtrafikantens säkra övergång.

Erforderlig vägavstängning/skyltning ombesörjes och bekostas av exploatören.

### *Särskild hänsyn under byggnadstiden*

Grumlat vatten får inte avledas till diken. Vid risk för detta ska under byggnadstiden anläggas sedimentfällor. Under byggnadstiden kommer de viktigaste miljöaspekterna att följas upp vid kontroll.

### *Markavvattning*

Om våtmark behöver bebyggas ska ansökan om markavvattningstillstånd ske enligt MB11:13. Markavvattning är den åtgärd som utförs för att avlägsna vatten (dränera mark) eller skydda mot vatten. För att åtgärden ska vara en markavvattning i miljöbalkens mening krävs att syftet med åtgärden är att varaktigt öka markens lämplighet för ett visst ändamål, exempelvis bebyggelse och vägbyggnad.

### *Artskyddsförordningen*

Om rödlistade arter påträffas och ska grävas upp/förstöras, krävs dispens från artskyddsförordningen. Dispens kan sökas hos länsstyrelsen.

**MEDVERKANDE TJÄNSTEMÄN**

Planhandlingar har upprättats på uppdrag av Grönklittgruppen AB av Sten Olof Hoflin. Planen har utarbetats i samråd med planarkitekt Johan Nilsson, Stadsbyggnadsförvaltningen Mora/Orsa.

Håkan Persson  
Planchef

Sten Olof Hoflin  
Planförfattare

Kommunfullmäktige  
Kommunstyrelsen  
Kommunstyrelsens arbetsutskott

2015-01-13

12.

Kf §  
Ks §  
Au § 4

Dnr 14/KK-195-232

### Svar på motion om kommunens nyttjande av lokaler

#### Beslut

#### Arbetsutskottets förslag till kommunstyrelsen

- Flytten av biblioteket till Kulturhuset är pågående och snart avslutad enligt tidigare beslut (kommunfullmäktige § 35, 2013-09-30). Lokalförslörjningsrådet arbetar med processen kring kommunens lokaler. Därmed anses motionen besvarad.

#### **Sammanfattning av ärendet**



Gunnar Håkansson (SD) har lämnat en motion angående kommunens nyttjande av lokaler till kommunfullmäktige. I motionen framförs förslag att upphäva kommunfullmäktiges tidigare beslut om att flytta biblioteket till Kulturhuset samt att kommunstyrelsen får i uppdrag att tillsätta en utredning om hur kommunens lokaliteter ska användas framöver.

#### **Beslutsunderlag**

Motion, 2014-10-27.

Sändlista:  
Kommunstyrelsen

Justerandes sign

Utdragsbestyrkande







12.



## Motion

Till kommunfullmäktige i Orsa kommun

Motion ang. nyttjande av kommunens lokaler.

Enligt tidigare KF-beslut skall biblioteket flyttas till Kulturhuset. Beslutet innebär enorma och kostnadskrävande ombyggnationer för att få en fungerande biblioteksverksamhet i denna byggnad.

Nuvarande bibliotek är byggt och anpassat för denna typ av verksamhet.

Enligt rykten som florerar skall sedan socialförvaltningen flytta ut från Grevinnan och bibliotekets lokaler byggas om och anpassas för deras verksamhet.

Detta torde vara total kapitalförstöring att nyttja det investeringsutrymme som finns i kommunen för detta ändamål.

Undertecknad yrkar utifrån ovanstående motivering:

Att beslutet om en flytt av nuvarande bibliotek till Kulturhuset snarast upphävs

Att det uppdras till kommunstyrelsen att snarast tillsätta en utredning om hur befintliga kommunala lokaliteter framgent skall användas

Slättberg 2014-10-27

  
Gunnar Håkansson Sverigedemokraterna



13.

Kommunfullmäktige  
Kommunstyrelsen  
Kommunstyrelsens arbetsutskott

2014-12-22

Kf §

Ks § 99

Au §

Dnr

Val av representant och ersättare i styrelsen för  
Dalabanans intressenter

**Beslut**

Kommunstyrelsen beslutar att till representant i styrelsen för Dalabanans intressenter för tiden 2015 och längst t.o.m. 2018 välja Ulf Björklund (KD) med Anders Rosell (S) som ersättare för samma tid.

Sändlista:  
Dalabanans intressenter

Justerandes sign



Utdragsbestyrkande



## Uppföljning beslut AU, KS och KF

Ärende	Ansvarig	Beslutsinst	Beslutsdatum	Deadline	Redovisat/ delredovisat	Kommentar
Ta fram förslag till nya ägardirektiv för Orsabostäder AB	Ekonomichefen	AU	2012-02-21		Pågär	Johan Hult
Plan för äldreboenden tillsammans med socialnämnden och Orsabostäder	Kommunchefen	AU	2013-10-22		Pågär	
Bevaka kommande EU-program för att söka medel till en förstudie avseende ev. tågtrafik mellan Orsa- Mora		KF	2014-09-29			Olof Herko, samråd med olika parter
Översyn av bestämmelserna för ekonomisk ersättning till förtroendevalda	Kommunchefen	AU	2014-09-30		Pågär	Återrapportering till AU mars 2015
Kompetensförsörjningsplan 2022 - prioritering av aktiviteter med förslag på handlingsplan för att implementera dessa	Kommunchefen	KS	2014-09-08			Återrapportering till AU mars 2015
<b>Uppdrag som kontinuerligt återrapporteras</b>						

14.



Kommunfullmäktige  
Kommunstyrelsen  
Kommunstyrelsens arbetsutskott

2015-01-26

15.

Kf §

Ks §

Au §

Dnr

### Delegationsbeslut

Följande delegationsbeslut anmäls:

1. Av t f kommunchef Johan Hult i delegation fattat beslut om ersättare vid frånvaro (dnr 15/KK-001-002).
2. Av ekonomichef Johan Hult i delegation fattat beslut om borgen för Orsa Lokaler ABs lån i Kommuninvest samt borgen för Orsa Vatten och Avfall AB Av kommunchef Göran Grå i delegation fattat beslut om fullmakt till Niklas Sjödin gentemot Mora inköpscentral (dnr 14/KK-018-002).
3. (dnr 14/KK-153-002).
4. Av kommunchef Göran Grå i delegation fattat beslut om medverkande i Beyond Skiing (dnr 14/KK-018-002).
5. Av kommunchef Göran Grå i delegation fattat beslut om bidrag till ljusmanifestation i Orsa (dnr 14/KK-018-002).
6. Av kommunchef Göran Grå i delegation fattat beslut om att Cecilia Bogg tilldelas ansvaret för växel och vaktmäster (dnr 14/KK-018-002).
7. Av kommunchef Göran Grå i delegation fattat beslut om stöd till Ung Företagssamhet i Dalarna (dnr 14/KK-018-002).
8. Av kommunchef Göran Grå i delegation fattat beslut om fullmakt till Niklas Sjödin gentemot Mora inköpscentral (dnr 14/KK-018-002).
9. Av kommunchef Göran Grå i delegation fattat beslut om fullmakt till Magnus Bjurman att företräda Orsa kommun i ärendet ansökan om tillstånd till utrivning av dammanläggning i Stackmora i Ore älv (dnr 14/KK-018-002).

Justerandes sign

Utdragsbestyrkande

Kommunfullmäktige  
Kommunstyrelsen  
Kommunstyrelsens arbetsutskott

2015-01-26

Kf §

Ks §

Au §

Dnr

**Forts. delegationsbeslut**

10. Av kommunchef Göran Grå i delegation fattat beslut om riktlinjer för telefoni (dnr 14/KK-018-002).
11. Av personalchef Ulf Back i delegation fattat beslut om begränsade öppethållande vid jul och nyår (dnr 14/KK-214-002).
12. Av kommunstyrelsens fritids- och serviceutskott i delegation fattade beslut vid sammanträdet 2014-12-10.
13. Av kommunstyrelsens kulturutskott i delegation fattade beslut vid sammanträdet 2014-10-23.
14. Av kommunstyrelsens arbetsutskott i delegation fattade beslut vid sammanträdet 2014-11-18 och 2014-12-09.
15. Av projektingenjör Lisbeth Gunnars fattade beslut om parkeringstillstånd (dnr 14/KK-019-514)

**Sändlista:**

-

Justerandes sign

Utdragsbestyrkande